



# แผนแม่บท

เทคโนโลยีสารสนเทศและการสื่อสาร

จังหวัดอำนาจเจริญ

พ.ศ. ๒๕๕๖ - ๒๕๖๐

\*\*\*\*\*

สำนักงานจังหวัดอำนาจเจริญ  
กลุ่มงานข้อมูลสารสนเทศและการสื่อสาร  
โทร ๐๔๕ ๕๒๓๐๐๒ มท ๔๔๒๒๒



### ตราประจำจังหวัด

พระมงคลมิ่งเมืองเป็นพระประธานของภาพ แสงฉัพพรรณรังสี  
เปล่งรัศมีโดยรอบพระเศียรซ้ายขวามีต้นไม้อยู่สองข้าง ถัดไปเป็นกลุ่มเมฆ  
ด้านล่างเป็นแถบป้ายชื่อจังหวัดอำนาจเจริญ จังหวัดอำนาจเจริญ ใช้อักษรย่อว่า อจ.

### คำขวัญจังหวัดอำนาจเจริญ

พระมงคลมิ่งเมือง แหล่งรุ่งเรืองเจ็ดลุ่มน้ำ งามล้ำถ้ำศักดิ์สิทธิ์ เทพนิมิตพระเหลา  
เกาะแก่งเขาแสนสวย เลอค่าด้วยผ้าไหม ราษฎร์เลื่อมใสใฝ่ธรรม

### วิสัยทัศน์จังหวัดอำนาจเจริญ



ดอกไม้ประจำจังหวัด  
ชื่อดอกไม้ ดอกจานเหลือง



ต้นไม้ประจำจังหวัด  
ชื่อพรรณไม้ ตะเคียนหิน  
ชื่อวิทยาศาสตร์ Hopea ferrea

## บทที่ ๑

### สถานภาพการพัฒนาเทคโนโลยีสารสนเทศและการสื่อสารของจังหวัดอำนาจเจริญ

#### ๑.๑ ข้อมูลทั่วไปของจังหวัดอำนาจเจริญ

##### ➤ ประวัติความเป็นมาของจังหวัด

เมื่อพุทธศักราช ๒๓๓๗ เจ้าพระพรหมวรราชสุริยวงศ์ เจ้าเมืองอุบลราชธานี คนที่ ๒ ได้มีใบบอกลงไปกราบทูลพระกรุณา พระพุทธเลิศหล้านภาลัย ขอพระราชทานตั้งบ้านโคกก่ง กงพะเนียง (ปัจจุบันเป็นตำบลอยู่ในการปกครองของอำเภอชานุมาน) เป็นเมืองเขมรราชธานี พระพุทธเลิศหล้านภาลัย จึงทรงกรุณาโปรดเกล้าให้ตั้งบ้านโคกก่งกงพะเนียง เป็นเมืองเขมรราชธานี ตามที่พระพรหมวรราชสุริยวงศ์ กราบทูล และทรงพระกรุณาโปรดเกล้า ให้อุปฮาดกำ บุดรชายคนโตของพระวอ จากเมืองอุบลราชธานี มาเป็นเจ้าเมืองเขมรราช (ที่ตั้งอยู่เมืองบริเวณบ้านคำแห้ว เมืองเก่า อำเภอชานุมาน) ได้รับสถาปนาเป็นพระเทพวงศา (กำ)

ต่อมาในปีพุทธศักราช ๒๓๖๙ เกิดศึกระหว่างกรุงเทพฯ กับกองทัพเจ้าอนุวงศ์ เจ้านครจำปาศักดิ์ ได้ยกทัพมายึดเมืองเขมรราช ขอให้พระเทพวงศา (กำ) เข้าเป็นพวกด้วย แต่พระเทพวงศาไม่ยอมจึงถูกประหารชีวิตพระเทพวงศา (กำ) มีบุตรชาย ๓ คน คือ พระเทพวงศา (บุญเฮ้า) คนที่ ๓ ท้าวแดง มียศเป็นพระกำจนตรรงค์ ได้เป็นเจ้าเมืองวารินชำราบ พระเทพวงศา (บุญจันทร์) มีบุตรชาย ๒ คน คือ ท้าวบุญสิงห์ และท้าวบุญชัย ต่อมา ท้าวบุญสิงห์ ได้เป็นเจ้าเมืองเขมรราช มียศเป็นพระเทพวงศา (บุญสิงห์) มีบุตรชาย ๒ คน คือ ท้าวเสือ และท้าวพวย ซึ่งได้รับยศเป็น ท้าวจันทบูรหรือจันทบูร

ต่อมาในปีพุทธศักราช ๒๔๐๑ ได้กราบบังคมทูลยกฐานะบ้านค้อใหญ่ (ปัจจุบันอยู่ในท้องที่อำเภอสิรินธร) ขึ้นเป็นเมืองอำนาจเจริญ พระบาทสมเด็จพระจอมเกล้าเจ้าอยู่หัว ทรงพระกรุณาโปรดเกล้าฯ ให้อพยพราษฎรบ้านค้อใหญ่ ขึ้นเป็นเมือง ให้ชื่อว่า "เมืองอำนาจเจริญ" เมื่อ พุทธศักราช ๒๔๑๐ และโปรดเกล้าฯ ให้ท้าวจันทบูร (เสือ) เป็นเจ้าเมือง มียศเป็นพระอมรอำนาจ (ตันสกุลอมรสิน) ดังปรากฏตราสารตั้งเจ้าเมืองอำนาจเจริญ ดังนี้

"สารตราเจ้าพระยาจักรี ศรีอัครวิชัย สมุหนายก อรรคมหาเสนาบดี อภัยภริยปรากรมพาหุมาถึง พระเทพวงศา พระอุปราช ราชวงศ์ ราชบุตร เมืองเขมรราชธานี" ด้วยมีพระราชโองการตรัสเหนือเกล้าเหนือกระหม่อมสั่งว่า เจ้าพระยานิกรบดินทร์มหากัลยาณบัตร สมุหนายก กราบบังคมทูลพระกรุณาว่า ท้าวจันทบูร เป็นนายกอง ตั้งอยู่บ้านค้อบ้านหม้อแขวงเมืองเขมรราชธานี มีจำนวน คน พระสงฆ์ สามเณร ๑๒๓ คน ขรา - คน พิการ ๑๑๙ ท้าวเพี้ย จำบ้าน ๒๓๔ ชายฉกรรจ์ ๕๗๘ ข้าพระ ๓๖ ทาส ๒๒ รวม ๑๑๑,๗ คน รับผูกส่วย เงินแทนผลเร็ว เป็นหลวง ปีละ ๕๓ หาบ เมื่อถึงกำหนดปี ให้ส่งผลเร็วไปให้ครบจำนวน บ้านค้อบ้านหม้อ มีไร่นา ที่ทำกินกว้างขวาง แต่บ้านค้อบ้านหม้อเดินทางไปเขมรราชธานี ใช้เวลาถึง ๓ ควัน จะขึ้นไปเมืองมุกดาหาร ๔ ควัน จะลงมาเมืองอุบลราชธานีถึง ๓ ควัน จะตัดไปเมืองยศ(เมืองยศ) ๒ ควัน เจ้าเมืองเพี้ยขึ้นลงไปมาเป็นที่พักอาศัยไม่ขาด เมื่อปีมะโรง อัฐศก ได้มีหนังสือ ขึ้นไปปรึกษาพระเทพวงศา พระอุปฮาด ราชวงศ์ ราชบุตร เมืองเขมรราชธานี มีใบบอกให้ราชบุตรพาท้าวจันทบูร นายกอง ท้าวเพี้ย ลงมาขอรับพระราชทาน ตั้งบ้านหม้อเป็นเมือง โดยขอให้ท้าวจันทบูร เป็นเจ้าเมือง ท้าวบุตร เป็นอุปฮาด ท้าว สีหาราช เป็นราชวงศ์ ท้าวสุริโย เป็นราชบุตร ทำราชการขึ้นกับเมืองเขมรราชธานี แล้วแต่จะโปรดเกล้าโปรดกระหม่อม จึงทรงพระราชดำรัสว่า ...

**"ผู้คนและไพร่พลมีมาก ควรตั้งเป็นเมืองได้ ครั้นจะสมัครอยู่ไหน ก็ได้โปรดเกล้าโปรดกระหม่อม จัดแจงตั้งเป็นเมือง ทำราชการขึ้นกับเมืองนั้น ทั่วไปทุกบ้านทุกเมือง "**

ซึ่งเจ้าพระยานิกรบดินทร์มหาภิลาถมิตร ที่สมุหนายกปรึกษา พระเทพวงศา พระอุปราช ราชวงศ์ราชบุตร จึงเห็นพ้องต้องกันพร้อมยกฐานบ้านหม้อ ขึ้นเป็นเมือง ขอให้ท้าวจันทบูร เป็นเจ้าเมือง ท้าวบุตรเป็นอุปฮาด ท้าวสีหาราช เป็นราชวงศ์ ท้าวสุริโย เป็นราชบุตร ทำราชการขึ้นกับพระเทพวงศา เจ้าเมือง เขมรราชธานี นั้นชอบแล้ว ได้โปรดเกล้าโปรดกระหม่อมให้พระราชทานนามสัญญาบัตร ประทับตราพระบรม ราชโองการ ตั้งท้าวจันทบูร เป็นพระอมรอำนาจ เจ้าเมือง พระราชทานถาดหมาก คนโทเงิน สำหรับหนึ่งสัปทน แพรคันหนึ่ง เสื้อเข็มขาบริวดอกตัวหนึ่ง แพรสีทับทิม ดิดขลิบผืนหนึ่ง ผ้าสำนวนิลาศผืนหนึ่ง แพรหงอนไก่อลาย ผืนหนึ่ง ผ้าเชิงปุมผืนหนึ่ง เป็นเครื่องยศฐานาศักดิ์ ขึ้นรักษาเมือง ทำราชการขึ้นกับเมืองเขมรราชธานีสืบไป และ ท้าวจันทบูร ผู้เป็นพระอมรอำนาจ ฟังบังคับบัญชาพระเทพวงศา อุปราชราชวงศ์ ราชบุตร เมืองเขมรราชธานี ให้ท้าวอุปราช ราชวงศ์ ท้าวราชบุตร เมืองอำนาจเจริญ ฟังบังคับบัญชา ท้าวจันทบูร ผู้เป็นพระอมรอำนาจ เจ้าเมืองอำนาจ เจริญ แต่ที่ขอบด้วยราชการ อย่าให้ถือว่าแต่ก่อนอยู่ใต้บังคับบัญชาพระเทพวงศา เดียวนี้ได้ แยกออกเป็นเมืองแล้ว อย่าได้ขัดแย้งต่อเมืองใหญ่ ฝ่ายพระเทพวงศา ก็อย่าอิจฉาพยาบาทถือเป็นเมืองเขาเมือง เรา มีราชการเมืองมาก็ให้ประนีประนอม ช่วยเหลือราชการให้เป็นอันหนึ่งใจเดียวกัน อย่าถือเปรียบแก่งแย่งให้ เสียราชการได้ อนึ่งเมืองอำนาจเจริญเป็นเมืองที่ตั้งใหม่ เจ้าเมือง อุปฮาด ราชวงศ์ ราชบุตร ยังไม่รู้กฎหมาย แบบอย่างขนบธรรมเนียมให้พระเทพวงศา ว่ากล่าวสั่งสอนพระอมรอำนาจประพุดแต่ที่ขอบที่ควร ฯลฯ ให้ พระอมรอำนาจ เจ้าเมือง พร้อมอุปฮาด ราชวงศ์ ราชบุตร ท้าวเพี้ย ไปพร้อมด้วยพระเทพวงศา อุปฮาด ราชวงศ์ ราชบุตร เมืองเขมรราชธานี ณ อุโบสถพระวิหารเมืองเขมรราชธานี กราบถวายบังคมสัถยานุสัถยถวายต่อใต้ฝ่า ละองค์ฐิติพระบาทสมเด็จพระจอมเกล้า เจ้าอยู่หัวฯ รับพระราชทานน้ำพิพัฒน์สัตยา ปีละ ๒ ครั้ง ตามธรรมเนียมสืบไป

"หนังสือมา ณ วันอังคาร ขึ้น ๑๒ ค่ำ เดือน ๙ จุลศักราช ๑๒๒๐ ปีมะเมีย สัมฤทธิศก พุทธศักราช ๒๔๐๑"

เมืองอำนาจเจริญ จึงได้รับการสถาปนาเป็นเมือง ตั้งแต่บัดนั้นเป็นต้นมา โดยขึ้นการบังคับ บัญชาของเจ้าเมืองเขมรราชธานี โดยมีท้าวจันทบูร (เสื้อ) มีพระอมรอำนาจ ซึ่งเป็นบุตรชายของพระเทพวงศา (ท้าวบุญสิงห์) เจ้าเมืองเขมรราชธานี ซึ่งเป็นหลานเจ้าพระวอ เจ้าเมืองอุบลราชธานี เป็นเจ้าเมืองอำนาจเจริญคน แรก นับว่าเมืองอำนาจเจริญ เป็นเชื้อสายของเจ้าพระวอพระตาโดยตรง ต่อมา ในสมัยพระบาทสมเด็จพระ จุลจอมเกล้าเจ้าอยู่หัว ฯ ได้เปลี่ยนแปลงระบบการปกครอง โดยการปฏิรูปการปกครอง ให้เข้าสู่ระบบการ บริหารราชการแผ่นดินแบบยุโรปตามแบบสากล เป็นเทศาภิบาล เมื่อ พุทธศักราช ๒๔๒๙ ถึง พุทธศักราช ๒๔๔๕ โดยยกเลิกการปกครองแบบเดิมที่ให้มีเจ้าเมือง พระอุปราช ราชวงศ์ และราชบุตร ที่เรียกว่า อาญาสี่

อาญาสี่ หรือ อาขญาสี่ เป็นตำแหน่งผู้บังคับบัญชาสูงสุด ในหัวเมืองมี ๔ ตำแหน่ง

๑. **เจ้าเมือง** เป็นผู้ม่ออำนาจสิทธิขาดในการสั่งการบ้านเมืองทั้งปวง แต่ถ้าเป็นเมืองขึ้นเมืองใหญ่ เจ้าเมืองไม่มีอำนาจตัดสินใจประหารชีวิตผู้ร้ายอุกฉกรรจ์ และไม่มีอำนาจถอดถอน กรรมการเมืองผู้ใหญ่ (อุปราช ราชวงศ์ ราชบุตร) ต้องฟังคำสั่งจากเมืองใหญ่ หรือแล้วแต่ พระมหากษัตริย์จะมีพระกระแสรับสั่ง

๒. **อุปราช หรืออุปฮาด** มีหน้าที่ทำการแทนเจ้าเมือง เมื่อ เจ้าเมืองไม่อยู่ หรืออยู่ แต่ไม่สามารถว่า ราชการได้ อุปฮาดจะเป็น ผู้ทำการแทนทั้งสิ้น

๓. **ราชวงศ์** มีหน้าที่เกี่ยวกับบรรดาศักดิ์ ตัดสินชำระความในการปกครองทั่วไป ราชวงศ์มีหน้าที่ต้อง ปฏิบัติตามคำสั่งอุปราช และเป็นผู้รวบรวมสรรพปัญหาชี้ ส่วยอากร เป็นต้น

๔. **ราชบุตร** มีหน้าที่ควบคุมเก็บรักษาผลประโยชน์ของเมืองราชบุตร แปลว่า บุตรเจ้าเมือง แต่ความ จริงแล้ว ไม่จำเป็นต้องเป็นเชื้อพระวงศ์ของเจ้าเมืองเสมอไป แต่อาจเป็นผู้มีความรู้ ความสามารถในการที่ พระเจ้าแผ่นดินทรงโปรดเกล้าฯ ให้ดำรงตำแหน่งราชบุตรก็ยังคงเรียกว่า "ราชบุตร" ตำแหน่งอาญาสี่ นี้ถ้าเป็น เมืองเล็กหรือเมืองที่ขึ้นกับเมืองใหญ่ เรียกว่า เจ้าเมือง อัครฮาด อัครวงศ์ และอัครบุตร เมืองเจริญขึ้นมีผู้คน

มากก็จะได้เลื่อนตำแหน่งสูงขึ้น เช่น เมืองมหาสารคาม ได้เลื่อนตำแหน่งอาญาสี่ ในปีพุทธศักราช ๒๔๑๑ คือ อัครฮาด เป็น อุปฮาด อัครวงศ์ เป็นราชวงศ์ และอัครบุตร เป็นราชบุตร

**ตำแหน่งสำหรับหมู่บ้าน มี ๔ ตำแหน่ง** ซึ่งเทียบได้เป็นตำแหน่งของการปกครอง ในปัจจุบัน

๑. **ท้าวฝ่าย** เทียบกับ ตำแหน่งนายอำเภอ
๒. **ตาแสง** เทียบกับ ตำแหน่งกำนัน
๓. **พ่อบ้าน** หรือ นายบ้าน เทียบกับ ตำแหน่งผู้ใหญ่บ้าน
๔. **จ่าบ้าน** เทียบกับ ตำแหน่งสารวัตรหมู่บ้าน หรือสารวัตรตำบล

นับแต่ปี พุทธศักราช ๒๔๒๙ ถึง พุทธศักราช ๒๔๕๕ ได้ยกเลิกการปกครองแบบเก่า คือ ยกเลิกตำแหน่ง อาญาสี่สืบสกุล ในการเป็นเจ้าเมืองนั้นเสีย จัดให้ข้าราชการจากราชสำนัก ในกรุงเทพฯ มาปกครอง เปลี่ยนชื่อ ตำแหน่งผู้ปกครอง จากเจ้าเมือง มาเป็น ผู้ว่าการเมืองแทนและ ปรับปรุงการปกครองหัวเมืองมณฑลอีสาน จึงยุบเมืองเล็กเมืองน้อยรวมเป็นเมืองใหญ่ ยุบเมืองเป็นอำเภอ เช่น เมืองเขมรราชธานี เมืองยศ (ยโสธร) เมือง ฟ้าหยาด (มหาชนะชัย) เมืองลุมพุก (คำเขื่อนแก้ว) เมืองซุหลุ (ตระการพืชผล) เมืองอำนาจเจริญ ไปขึ้นการ ปกครองกับจังหวัดอุบลราชธานี ตั้งแต่บัดนั้นเป็นต้นมา อำเภออำนาจเจริญจึงได้แต่งตั้งนายอำเภอปกครอง

**นายอำเภอคนแรก คือ รองอำมาตย์โทหลวงเอนกอานาจ (เปี้ย สุวรรณภูมิ) พุทธศักราช. ๒๔๕๕ - ๒๔๕๙** ต่อมาประมาณ พุทธศักราช ๒๔๕๙ ย้ายจากที่เดิม (บ้านคือ บ้านอำนาจ อำเภอลืออำนาจในปัจจุบัน) มาตั้ง ณ ตำบลบุง ซึ่งเป็นที่ตั้งเมืองในปัจจุบัน ตามคำแนะนำของพระยาสุนทรพิพิธ เมื่อครั้งดำรงตำแหน่งเลขา มณฑลอีสาน ได้เดินทางมาตรวจราชการโดยใช้เกวียนเป็นพาหนะ มีความเห็นว่าหากย้ายอำเภอมาตั้งใหม่ที่ บ้านบุง ซึ่งเป็นชุมชนและชุมทางสี่แยก ระหว่างเมืองอุบล-มุกดาหาร และเมืองเขมรราช-เมืองยศ (ยโสธร) โดยคาดว่าจะมีความเจริญยิ่ง ๆ ขึ้นไปในอนาคต โดยชื่อว่า อำเภอบุง (เสนอแนะย้ายพร้อมกับอำเภอเดชอุดม ย้ายจากเมืองซุซันต์ (ศรีสะเกษ) มาขึ้นกับจังหวัดอุบลราชธานี) โดยยุบเมืองอำนาจเจริญเป็นตำบล ชื่อว่าตำบล อำนาจ ซึ่งชาวบ้านชอบเรียกว่า เมืองอำนาจน้อย อยู่ในเขตท้องที่อำเภอลืออำนาจในปัจจุบัน ต่อมาในปีพุทธ ศักราช ๒๔๘๒ จึงเปลี่ยนชื่อจากอำเภอบุง เป็นอำเภออำนาจเจริญ ขึ้นการปกครองกับจังหวัดอุบลราชธานี

ต่อมาได้มีพระราชบัญญัติจัดตั้งจังหวัดอำนาจเจริญ พุทธศักราช ๒๕๓๖ ซึ่งมีผลบังคับตั้งแต่วันที่ ๑ ธันวาคม ๒๕๓๖ ตรงกับวันพุธ แรม ๓ ค่ำ เดือน ๑๒ ปีระกา ยกฐานะอำเภออำนาจเจริญ เป็นจังหวัดอำนาจเจริญ โดยให้แยกอำเภออำนาจเจริญ อำเภอชานุมาน อำเภอปทุมราชวงศา อำเภอพนา อำเภอหัวตะพาน อำเภอ เสนางคนิคม และกิ่งอำเภอลืออำนาจ (ปัจจุบันอำเภอลืออำนาจ) รวม ๖ อำเภอ ๑ กิ่งอำเภอ โดยแยกออกจาก การปกครองจังหวัดอุบลราชธานี รวมกันขึ้น เป็นจังหวัดอำนาจเจริญ (ราชกิจจานุเบกษา ฉบับพิเศษ หน้า ๔- ๕-๖ เล่ม๑๑๐ ตอนที่ ๑๒๕ ลงวันที่ ๒ กันยายน ๒๕๓๖)

### ➤ **ขนาดและที่ตั้ง**

จังหวัดอำนาจเจริญ เป็นจังหวัดในตอนใต้ของภาคตะวันออกเฉียงเหนือ ตั้งอยู่ระหว่าง เส้นรุ้งที่ ๑๕ องศา ๓๐ ลิปดาเหนือ ถึง ๑๖ องศา ๓๐ ลิปดาเหนือ และเส้นแวงที่ ๑๐๔ องศา ๑๕ ลิปดาตะวันออก ถึง ๑๐๕ องศา ๑๕ ลิปดาตะวันออก ห่างจากกรุงเทพมหานครโดยรถยนต์ประมาณ ๕๖๘ กิโลเมตร แยกออกจาก จังหวัดอุบลราชธานี เมื่อปี พ.ศ. ๒๕๓๖ มีเนื้อที่ทั้งสิ้น ๑,๙๗๕,๗๘๐ ไร่ หรือ ๓,๑๖๑.๒๔๘ ตารางกิโลเมตร มี อาณาเขตติดต่อ ดังนี้

- |                    |   |
|--------------------|---|
| <b>ทิศเหนือ</b>    | ติดเขตจังหวัดยโสธร ที่อำเภอเลิงนกทา และจังหวัดมุกดาหาร ที่อำเภอดอนตาล |
| <b>ทิศตะวันออก</b> | ติดเขตประเทศสาธารณรัฐประชาธิปไตยประชาชนลาว ตามแนวฝั่งแม่น้ำโขงด้าน    |

อำเภอชานุมานเป็นระยะทาง ๓๘ กิโลเมตร และจังหวัดอุบลราชธานีที่  
อำเภอเขมราฐ อำเภอกุศขำวุ่น และอำเภอตระการพืชผล

ทิศตะวันตก ติดเขตจังหวัดยโสธร ที่อำเภอป่าติ้ว และอำเภอเลิงนกทา

ทิศใต้ ติดเขตจังหวัดอุบลราชธานี ที่อำเภอม่วงสามสิบ



➤ การแบ่งเขตการปกครอง แบ่งออกเป็น ๗ อำเภอ ๕๖ ตำบล ๖๐๗ หมู่บ้าน ๓๐ ชุมชน

๑. อำเภอเมืองอำนาจเจริญ
๒. อำเภอชานุมาน
๓. อำเภอปทุมราชวงศา
๔. อำเภอพนา
๕. อำเภอเสนางคนิคม
๖. อำเภอห้วยตะพาน
๗. อำเภอลืออำนาจ

มีองค์กรปกครองส่วนท้องถิ่น (อปท.) มีจำนวน ๖๔ แห่ง แบ่งออกเป็น องค์การบริหารส่วน  
จังหวัดอำนาจเจริญ ๑ แห่ง เทศบาลเมือง ๑ แห่ง เทศบาลตำบล ๒๑ แห่ง องค์การบริหารส่วนตำบล  
๔๑ แห่ง

➤ ประชากร

จังหวัดอำนาจเจริญ มีประชากร ณ วันที่ ๓๑ ธันวาคม ๒๕๕๕ จำนวน ๓๗๓,๔๙๔ คน  
เป็นชาย ๑๘๗,๐๓๑ คน เป็นหญิง ๑๘๖,๔๖๓ คน

## จำนวนประชากร จังหวัดอำนาจเจริญ จำแนกตามอำเภอ

อำเภอ	ประชากร		
	ชาย	หญิง	รวม
เมือง	๖๕,๑๕๗	๖๕,๓๒๔	๑๓๐,๔๘๑
ชานุมาน	๒๐,๐๑๙	๑๙,๖๕๐	๓๙,๖๖๙
ปทุมราชวงศา	๒๔,๐๙๑	๒๓,๔๖๕	๔๗,๕๕๖
พนา	๑๔,๑๔๓	๑๓,๙๔๗	๒๘,๐๙๐
เสนางคนิคม	๒๐,๒๐๙	๒๐,๔๖๘	๔๐,๖๗๗
ห้วยตะพาน	๒๕,๑๐๕	๒๕,๐๔๗	๕๐,๑๕๒
ลืออำนาจ	๑๘,๓๐๗	๑๘,๕๖๒	๓๖,๘๖๙
รวม	๑๘๗,๐๓๑	๑๘๖,๔๖๓	๓๗๓,๔๙๔

ที่มา: ทะเบียนราษฎรกระทรวงมหาดไทย ณ วันที่ ๓๑ ธันวาคม ๒๕๕๕

### ➤ เศรษฐกิจ

ประชากรมีรายได้เฉลี่ยเท่ากับ ๓๐,๒๓๑ บาท/คน/ปี (ปี ๒๕๕๕) ผลิตภัณฑ์มวลรวมของจังหวัดปี ๒๕๕๔ จำนวน ๑๒,๐๙๙ ล้านบาท อาชีพหลักคือ การเกษตร สำหรับภาพรวมเศรษฐกิจของจังหวัดอำนาจเจริญ ประกอบด้วย

#### ◆ การเกษตรกรรม

จังหวัดอำนาจเจริญ มีพื้นที่ ๑,๙๗๕,๗๘๐ ไร่ หรือ ๓,๑๖๑.๒๔๘ ตารางกิโลเมตร เป็นพื้นที่การเกษตร ๑,๓๕๗,๓๑๙ ไร่ โดยแยกเป็นพื้นที่ทำนา ๑,๑๑๓,๐๗๑ ไร่ (ข้าวจ้าว ๗๕๙,๙๘๓ ไร่ และข้าวเหนียว ๓๕๓,๐๘๘ ไร่) พืชไร่ ๑๒๙,๔๔๕ ไร่ ไม้ผล/ไม้ยืนต้น ๖๙,๑๓๑ ไร่ พืชผัก ๒,๓๓๐ ไร่ ยางพารา ๔๓,๓๔๒ ไร่ และพื้นที่อื่น ๆ ๗๐๐,๑๗๘ ไร่ มีจำนวนครุฑเวียน ๘๗,๑๘๓ ครุฑเวียน โดยเป็นครุฑเวียนเกษตรกร ๖๘,๔๕๑ ครุฑเวียน

#### ◆ การการค้า

การจดทะเบียนธุรกิจ การจดทะเบียนนิติบุคคลคงอยู่ ณ เดือน มีนาคม ๒๕๕๖ จำนวน ๔๑๒ ราย แยกเป็นบริษัทจำกัด จำนวน ๘๑ ราย มูลค่าทุนจดทะเบียน ๕๕๘.๒ ล้านบาท และห้างหุ้นส่วนจำกัด จำนวน ๓๓๑ ราย มูลค่าทุนจดทะเบียน ๗๙๗.๑๔ ล้านบาท

#### ภาวะการค้าชายแดน

จังหวัดอำนาจเจริญมีจุดผ่อนปรนการค้า ๑ แห่ง คือจุดผ่อนปรนบ้านยั้งขุ อำเภอลืออำนาจ จังหวัดอำนาจเจริญ กับด่านเหล่าหมากหุด เมืองไซพูทอง แขวงสะหวันนะเขต สปป.ลาว เปิดสัปดาห์ละ ๒ วัน (วันพุธ และอาทิตย์) โดยอยู่ในพื้นที่กำกับดูแลของด่านศุลกากรเขมราฐ จังหวัดอุบลราชธานี และมีท่าเรือ-ด่านประเพณี จำนวน ๖ แห่ง คือบ้านนาสีดา บ้านคันสูง ท่าเรือปากห้วยยาง บ้านโคกสาร บ้านหินชันและบ้านบุงเขียว เพื่อการเดินทาง เข้า-ออก ของประชาชนที่เดินทางไปมาหาสู่กันลักษณะเครือข่ายให้ความช่วยเหลือผู้เจ็บป่วย

การค้าชายแดนระหว่างไทย-สปป.ลาว ในปี ๒๕๕๖ (มกราคม - มีนาคม ๒๕๕๖) ที่ขออนุญาต จากด่านศุลกากรเขมราฐ จังหวัดอุบลราชธานี มีมูลค่าการค้ารวมทั้งสิ้น ๑๔.๖ ล้านบาท เป็นสินค้าส่งออกมูลค่ารวม ๑๔.๖ ล้านบาท และไม่มีการขออนุญาตนำเข้าสินค้าผ่านจุดผ่อนปรนแห่งนี้

#### ◆ อุตสาหกรรม

ในพื้นที่จังหวัดอำนาจเจริญ มีโรงงานที่ได้รับอนุญาตให้ประกอบกิจการ (สะสม)

ณ วันที่ ๓๐ เดือน พฤศจิกายน พ.ศ. ๒๕๕๕ จำนวนทั้งสิ้น ๓๗๗ โรงงาน เงินลงทุนรวม ๒,๐๗๘.๘๐๕ ล้านบาท และมีจำนวนคนงาน ๒,๖๑๔ คน โดยจำแนกออกเป็นจำพวกโรงงานตามพระราชบัญญัติโรงงาน พ.ศ. ๒๕๓๕ ได้ดังนี้

จำพวกที่	จำนวนโรงงาน (โรงงาน)	จำนวนเงินลงทุน (ล้านบาท)	จำนวนคนงาน (คน)
๑	๐	๐	๐
๒	๙๗	๖๒.๑๑๒	๔๒๔
๓	๒๘๐	๒,๐๑๖.๖๙๓	๒,๑๙๐
รวม	๓๗๗	๒,๐๗๘.๘๐๕	๒,๖๑๔

### ➤ สังคม

#### ◆ การศึกษา

จังหวัดอำนาจเจริญมีโรงเรียนในจังหวัด ประจำปีการศึกษา ๒๕๕๕ จำนวน ๓๐๔ แห่ง แยกตามสังกัด ได้ดังนี้

- สำนักงานเขตพื้นที่การศึกษาประถมศึกษาอำนาจเจริญ (สพป.) จำนวน ๒๕๘ แห่ง
- สำนักงานเขตพื้นที่การศึกษามัธยมศึกษาเขต ๒๙(สพม.) จำนวน ๒๒ แห่ง
- สำนักงานส่งเสริมสถานศึกษาเอกชน (สช.) จำนวน ๑๔ แห่ง
- สำนักงานตำรวจแห่งชาติ (ตชด.) จำนวน ๑ แห่ง
- สำนักงานการศึกษาพิเศษ (กศ.พิเศษ) จำนวน ๒ แห่ง
- สำนักงานการศึกษาอุดมศึกษา (สกอ.) จำนวน ๑ แห่ง
- สำนักงานอาชีวศึกษา จำนวน ๒ แห่ง
- สำนักงานเทศบาล จำนวน ๔ แห่ง

#### ◆ การศาสนา

- มีวัดจำนวน ๕๔๒ แห่ง จำแนกเป็น
  - วัดที่มีภิกษุจำพรรษา ๓๖๖ วัด (พระอารามหลวง ๑ แห่ง คือวัดสำราญนิเวศ พระอารามหลวง ชั้นตรีชนิดสามัญ วัดราษฎร์ ๓๖๕ วัด)
  - วัดร้าง ๑๑ วัด
  - ที่พักสงฆ์ ๑๖๕ วัด
- จำนวนพระภิกษุ/สามเณร จำนวน ๒,๓๓๖ รูป จำแนกเป็น
  - คณะสงฆ์ธรรมยุตพระภิกษุ จำนวน ๓๙๗ รูปสามเณร ๑๓๘ รูป รวม ๕๓๕ รูป
  - คณะสงฆ์มหานิกายพระภิกษุ จำนวน ๑,๔๘๑ รูป สามเณร ๔๑๕ รูป รวม ๑,๘๙๖ รูป
- จำนวนโรงเรียนพระปริยัติธรรม จำนวน ๒๗ แห่ง จำแนกเป็น
  - โรงเรียนพระปริยัติธรรมแผนกสามัญศึกษา จำนวน ๖ แห่ง มีนักเรียน ๗๒๘ รูป
    - ๑) โรงเรียนศรีเจริญวิทยา
    - ๒) โรงเรียนวัดอำนาจเจริญ



- ๓) โรงเรียนปัจฉิมวันวิทยา
- ๔) โรงเรียนบ่อชะเนงวิทยา
- ๕) โรงเรียนศรีไครวิทยา
- ๖) โรงเรียนวัดสำราญนิเวศ

• จำนวนสำนักปฏิบัติธรรมประจำจังหวัดอำนาจเจริญ จำนวน ๒๑ แห่ง

#### ♦ การสาธารณสุข

จังหวัดอำนาจเจริญมีสถานบริการสาธารณสุขของภาครัฐดังนี้

โรงพยาบาลทั่วไป ขนาด ๓๓๐ เตียง	จำนวน ๑ แห่ง
โรงพยาบาลชุมชน ขนาด ๓๐ เตียง	จำนวน ๖ แห่ง
โรงพยาบาลส่งเสริมสุขภาพตำบล	จำนวน ๗๗ แห่ง
ศูนย์บริการสาธารณสุขชุมชน	จำนวน ๓ แห่ง
ศูนย์แพทย์โนนหนามแท่ง	จำนวน ๑ แห่ง
ศูนย์สุขภาพชุมชนเมือง	จำนวน ๑ แห่ง

### ๑.๒ ยุทธศาสตร์การพัฒนาจังหวัด

#### ยุทธศาสตร์การพัฒนาจังหวัดอำนาจเจริญ

จากการศึกษาบริบทและศักยภาพของจังหวัดตามกระบวนการจัดทำแผนพัฒนาจังหวัด เพื่อใช้เป็นแนวทางในการพัฒนาและแก้ไขปัญหาของจังหวัด ซึ่งมีกระบวนการบูรณาการจากส่วนราชการ รัฐวิสาหกิจ ภาคเอกชน และภาคประชาสังคม เข้ามามีส่วนร่วมในการกำหนดแนวทาง วิสัยทัศน์ พันธกิจ เป้าประสงค์ และยุทธศาสตร์ในการพัฒนาจังหวัดอำนาจเจริญ โดยมีจุดเน้นใน ๓ เรื่อง คือ **ข้าว คน การค้า** รายละเอียดดังนี้

#### วิสัยทัศน์จังหวัดอำนาจเจริญ

**“ข้าวหอมมะลิคุณภาพดีสู่ตลาดโลก ประชาชนมีคุณภาพชีวิตที่ดี เส้นทางการค้าสู่สากล”**

#### พันธกิจ

๑. พัฒนาศักยภาพการผลิตข้าวหอมมะลิคุณภาพดีมีมูลค่าเพิ่ม
๒. พัฒนาเกษตรทางเลือกและสินค้าเกษตรปลอดภัยตามแนวทาง ปรัชญาเศรษฐกิจพอเพียง
๓. สร้างฐานคุณภาพชีวิตของประชาชนในด้านสังคม การศึกษา สาธารณสุข ทรัพยากรธรรมชาติ สิ่งแวดล้อม และพลังงาน
๔. พัฒนาการมีส่วนร่วมทางการศึกษา
๕. ส่งเสริมให้ประชาชนมีความเข้มแข็ง ตามแนวทางปรัชญาของเศรษฐกิจพอเพียง
๖. ส่งเสริมให้ประชาชนมีสุขภาพดีถ้วนหน้า
๗. สร้างความมั่นคง ปลอดภัย ด้านทรัพยากรธรรมชาติ สิ่งแวดล้อมและพลังงาน
๘. การส่งเสริมและพัฒนาโครงสร้างพื้นฐานทางการค้า การท่องเที่ยว
๙. การสร้างความเข้มแข็งเครือข่ายวิสาหกิจชุมชน/OTOP และเสริมสร้างขีดความสามารถให้ผู้ประกอบการ

๑๐. การยกระดับทักษะบุคลากร แรงงาน สร้างสภาพแวดล้อมที่เอื้อต่อการประกอบธุรกิจ  
อย่างเป็นธรรม
๑๑. การเสริมสร้างพันธมิตร เชื่อมโยงเศรษฐกิจในภูมิภาค และธุรกิจการค้าชายแดน  
เพื่อเข้าสู่การเป็นประชาคมอาเซียน ๒

### เป้าประสงค์รวม

๑. ข้าวหอมมะลิและสินค้าเกษตรปลอดภัยสอดคล้องกับความต้องการของตลาด
๒. ความสุขมวลรวมของประชาชนของจังหวัดอำนาจเจริญเพิ่มขึ้น
๓. ประชาชนมีความปลอดภัยในชีวิตและทรัพย์สิน สังคมสงบสุข
๔. เศรษฐกิจจังหวัดขยายตัวอย่างยั่งยืน ประชาชนมีอาชีพและรายได้ที่มั่นคง

### ประเด็นยุทธศาสตร์

ประเด็นยุทธศาสตร์ที่ ๑ : พัฒนาการผลิตข้าวหอมมะลิและสินค้าเกษตรปลอดภัย

เป้าประสงค์ : ข้าวหอมมะลิและสินค้าเกษตรปลอดภัยสอดคล้องกับความต้องการของตลาด

#### ตัวชี้วัด/ค่าเป้าหมาย

๑. ผลผลิตต่อไร่ข้าวหอมมะลิเพิ่มขึ้นจากเดิม เป็น ๔๘๐ กก./ไร่
๒. มูลค่าผลผลิตข้าวหอมมะลิเพิ่มขึ้นไม่น้อยกว่าร้อยละ ๕/ปี
๓. จำนวนสินค้าเกษตรคุณภาพดีเพิ่มขึ้นอย่างน้อยปีละ ๒ ชนิด

#### กลยุทธ์

๑. ส่งเสริมโครงสร้างพื้นฐานการผลิตข้าวหอมมะลิคุณภาพดีและสินค้าเกษตรปลอดภัย
๒. ส่งเสริมการเกษตรตามแนวทางของปรัชญาเศรษฐกิจพอเพียง
๓. ส่งเสริมและพัฒนาเกษตรกรอินทรีย์เพื่อการค้า
๔. ส่งเสริมเกษตรกรและผู้ประกอบการให้มีส่วนร่วมในการพัฒนาการผลิตสินค้าเกษตรและการตลาด

ประเด็นยุทธศาสตร์ที่ ๒ : ส่งเสริมการมีส่วนร่วมระหว่างภาคีเครือข่ายทุกภาคส่วนในการบริหารจัดการ  
ชุมชนด้านเศรษฐกิจ การศึกษา ศาสนา วัฒนธรรม ตามหลักของ ปรัชญาเศรษฐกิจพอเพียง

เป้าประสงค์ : เด็ก เยาวชน และครอบครัวมีภูมิคุ้มกันทางสังคมและอยู่ในสภาพแวดล้อมที่ดี  
มั่นคง ปลอดภัยในชีวิตและทรัพย์สิน ๓

#### ตัวชี้วัด/ค่าเป้าหมาย

๑. นักเรียนมีทักษะความสามารถในการใช้ภาษาอังกฤษเพื่อการสื่อสารได้ ๗,๗๙๐ คน
๒. สถานศึกษาสามารถจัดการเรียนการสอนที่มีคุณภาพ ประสิทธิภาพ ได้รับรองมาตรฐานทางการศึกษา  
๒๕๘ โรงเรียน
๓. อัตราการศึกษาต่อของประชาชนในจังหวัดอำนาจเจริญสูงขึ้น ๑,๕๐๕ คน/ปี
๔. เด็ก เยาวชน และประชาชนผู้ด้อยโอกาสทางการศึกษาได้รับบริการด้านการศึกษา และอาชีพตาม  
ความถนัดและความสนใจเพิ่มมากขึ้น ๑๕๐,๐๗๘ คน
๕. ร้อยละของเด็กพิการและเด็กด้อยโอกาส ได้รับการพัฒนาศักยภาพจากการใช้อุปกรณ์ช่วยเหลือการ  
เคลื่อนที่ด้วยระบบไฮโดรลิก ร้อยละ ๙๒.๕

๖. ร้อยละของผู้มารับบริการ และการให้ข้อมูลสารสนเทศ แก่เครือข่ายผู้พิการ และผู้ด้อยโอกาส ร้อยละ ๘๕
๗. ร้อยละของนักศึกษาที่สามารถสอบเข้าศึกษาในมหาวิทยาลัยมหิดลทั้งระบบโควตา และแอดมิชชันที่เพิ่มขึ้น ร้อยละ ๑๕/ปี

#### กลยุทธ์

๑. พัฒนาศักยภาพภาคีเครือข่ายในการจัดการศึกษา
๒. เพิ่มโอกาสทางการศึกษาสำหรับเด็ก เยาวชน และประชาชนที่ด้อยโอกาส
๓. เสริมสร้างชุมชนน่าอยู่ เชิดชูคุณธรรม ทานุบำรุงคุ้มครองศาสนา และอนุรักษ์ ฟื้นฟูศิลปวัฒนธรรม
๔. เสริมสร้างรายได้ ลดรายจ่ายของประชาชน
๕. เสริมสร้างความเข้มแข็งของชุมชนในการบริหารจัดการ

**ประเด็นยุทธศาสตร์ที่ ๓ ส่งเสริมให้ประชาชนมีพฤติกรรมที่เอื้อต่อการมีสุขภาพดีและพึ่งตนเอง ด้านสุขภาพ ตามปรัชญาเศรษฐกิจพอเพียง**

**เป้าประสงค์ : ประชาชนมีพฤติกรรมสุขภาพที่ถูกต้อง อยู่ในสภาพแวดล้อมที่เหมาะสม สามารถ ลดภาระโรคและภัยคุกคามด้านสุขภาพอย่างมีประสิทธิภาพตามวิถีชีวิตไทย**

#### ตัวชี้วัด/ค่าเป้าหมาย

๑. อัตราตายโรคหัวใจขาดเลือดลดลง ร้อยละ ๑/ปี
๒. อัตราตายโรคหลอดเลือดสมองลดลง ร้อยละ ๒/ปี
๓. อัตราป่วยตายด้วยโรคไข้เลือดออกลดลง ร้อยละ ๐.๑๒/ปี
๔. ประชาชน Pre DM, Pre HT ป่วยเป็นโรคเบาหวานและความดันโลหิตสูงไม่เกินร้อยละ ๒
๕. ร้อยละของประชาชนอายุ ๓๕ ปีขึ้นไป ได้รับการคัดกรองสุขภาพ เบาหวาน ความดันโลหิตสูง ร้อยละ ๘๐

#### กลยุทธ์

๑. เสริมสร้างสุขภาพดีตามวิถีชีวิตไทย
๒. พัฒนาศักยภาพภาคีเครือข่ายในการจัดการสุขภาพชุมชน
๓. ลดปัจจัยเสี่ยงด้านสุขภาพให้ประชาชนมีคุณภาพชีวิตที่ดี
๔. สร้างสภาวะสิ่งแวดล้อมที่ดี เอื้อต่อการมีสุขภาพชีวิตของประชาชนอย่างถ่วงถ่วง

**ประเด็นยุทธศาสตร์ที่ ๔ : ส่งเสริมการมีส่วนร่วมของภาคีเครือข่ายในการอนุรักษ์ ฟื้นฟู และบริหาร จัดการ ทรัพยากรธรรมชาติ สิ่งแวดล้อม และพลังงาน**

**เป้าประสงค์ : ภาคีเครือข่ายมีส่วนร่วมในการสงวน รักษา อนุรักษ์ ฟื้นฟู ทรัพยากรธรรมชาติ จัดการสิ่งแวดล้อมที่มีประสิทธิภาพเพียงพอต่อการรักษาความสมดุลเหมาะสม และมีความยั่งยืน**

#### ตัวชี้วัด/ค่าเป้าหมาย

๑. อัตราการจัดการขยะมูลฝอย ของเสียอันตรายชุมชน มูลฝอยติดเชื้ออย่างถูกหลักวิชาการ และการนำขยะมูลฝอยมาใช้ประโยชน์(Recycle) ไม่น้อยกว่าร้อยละ ๓๐ ของปริมาณ ขยะมูลฝอยของจังหวัด

๒. จำนวนพื้นที่ป่าไม้ที่เพิ่มขึ้น/ได้รับการฟื้นฟูสภาพ รวมทั้งการเพิ่มพื้นที่สีเขียว ให้เป็นร้อยละ ๔๐ ของพื้นที่จังหวัดและการลักลอบทำลายทรัพยากรป่าไม้ลดลง

๓. จำนวนหมู่บ้าน/ชุมชนเป้าหมายที่มีฐานข้อมูลและระบบเตือนภัยสาธารณะและ ภัยธรรมชาติ ปีละ ๕๐ หมู่บ้าน

๔. ร้อยละ ๕๐ ของหมู่บ้าน/ชุมชน ที่มีแผนและได้รับการบริหารจัดการทรัพยากรน้ำ อย่างมีประสิทธิภาพ เหมาะสมและทั่วถึง

๕. จำนวนภาคีเครือข่ายที่มีการดำเนินกิจกรรมด้านการอนุรักษ์ทรัพยากรธรรมชาติและสิ่งแวดล้อม ปีละ ๓ เครือข่าย

๖. ระดับความสำเร็จของความสุขมวลรวมของประชาชนเพิ่มขึ้นเมื่อเทียบกับปีที่ผ่านมา ร้อยละ ๘๐

#### กลยุทธ์

๑. ส่งเสริมภาคีเครือข่ายในการอนุรักษ์ ฟื้นฟู ทรัพยากรธรรมชาติให้มีความสมบูรณ์

๒. ส่งเสริมให้ทุกภาคส่วนมีส่วนร่วมในการบริหารจัดการ ทรัพยากรธรรมชาติ สิ่งแวดล้อม และพลังงาน ให้เกิดความสมดุล ป้องกันปัญหาวิกฤติโลกร้อนและรองรับภัยพิบัติ ทางธรรมชาติ

๓. ส่งเสริมการผลิตและใช้พลังงานทดแทนให้มีประสิทธิภาพตามศักยภาพของท้องถิ่น

**ประเด็นยุทธศาสตร์ที่ ๕ : พัฒนาเพื่อเสริมสร้างความมั่นคงพื้นที่จังหวัดอำนาจเจริญ**

**เป้าประสงค์ : ประชาชนมีความปลอดภัยในชีวิตและทรัพย์สินสังคมสงบสุข**

#### ตัวชี้วัด/ค่าเป้าหมาย

๑. ระดับความสำเร็จของการป้องกันและแก้ไขปัญหาเสพติด

- ร้อยละความพึงพอใจของประชาชนต่อหน่วยงานภาครัฐในการป้องกันและ แก้ไขปัญหาเสพติด ร้อยละ ๘๐

๒. ร้อยละที่เพิ่มขึ้นของหมู่บ้านที่มีชุดรักษาความปลอดภัยหมู่บ้าน ร้อยละ ๙๐

๓. ร้อยละที่เพิ่มขึ้นของการจัดฝึกอบรมเครือข่ายข่าวภาคประชาชนเพื่อความมั่นคง ร้อยละ ๒๐/ปี

#### กลยุทธ์

๑. ส่งเสริมการมีส่วนร่วมของประชาชนและพัฒนาพื้นที่จังหวัดชายแดน

๒. เพิ่มประสิทธิภาพในการป้องกันและปราบปรามยาเสพติด

๓. พัฒนาความร่วมมือชายแดนกับประเทศเพื่อนบ้าน

๔. เพิ่มระดับความสำเร็จในการป้องกัน ปราบปรามและแก้ไขปัญหาเสพติด อาชญากรรม และแหล่งอบายมุข

**ประเด็นยุทธศาสตร์ที่ ๖ : ยกระดับการค้าชายแดน และส่งเสริมการค้า อุตสาหกรรม การลงทุน การท่องเที่ยวสู่สากล**

**เป้าประสงค์ : เศรษฐกิจจังหวัดขยายตัวอย่างยั่งยืน ประชาชนมีอาชีพและรายได้ที่มั่นคง**

## ตัวชี้วัด/ค่าเป้าหมาย

๑. มูลค่าการส่งออก(ล้านบาท)
๒. มีการขนส่งสินค้าชายแดนเพิ่มขึ้น
๓. มูลค่ารายได้การท่องเที่ยวเพิ่มขึ้นร้อยละ ๘๐ ภายในระยะเวลา ๔ ปี
๔. จำนวนครั้งการจัดงานวันกลุ่มประกอบอาชีพอิสระ
๕. จำนวนแหล่งท่องเที่ยวที่มีศักยภาพสูงไม่น้อยกว่าร้อยละ ๘๐
๖. รายได้จากการจำหน่ายผลิตภัณฑ์ OTOP เพิ่มขึ้น

## กลยุทธ์

๑. การส่งเสริมและพัฒนาโครงสร้างพื้นฐานทางการค้า การท่องเที่ยว
๒. การสร้างความเข้มแข็งเครือข่ายวิสาหกิจชุมชน/OTOP และเสริมสร้างขีดความสามารถให้ผู้ประกอบการ
๓. การยกระดับทักษะบุคลากร แรงงาน สร้างสภาพแวดล้อมที่เอื้อต่อการประกอบธุรกิจ อย่างเป็นธรรม
๔. การเสริมสร้างพันธมิตร เชื่อมโยงเศรษฐกิจในภูมิภาค และธุรกิจการค้าชายแดน เพื่อเข้าสู่การเป็นประชาคมอาเซียน

## ๑.๓ สถานภาพและสภาพแวดล้อม ICT ของจังหวัด

### ๑.๓.๑ ภาพรวมด้าน ICT ของจังหวัด

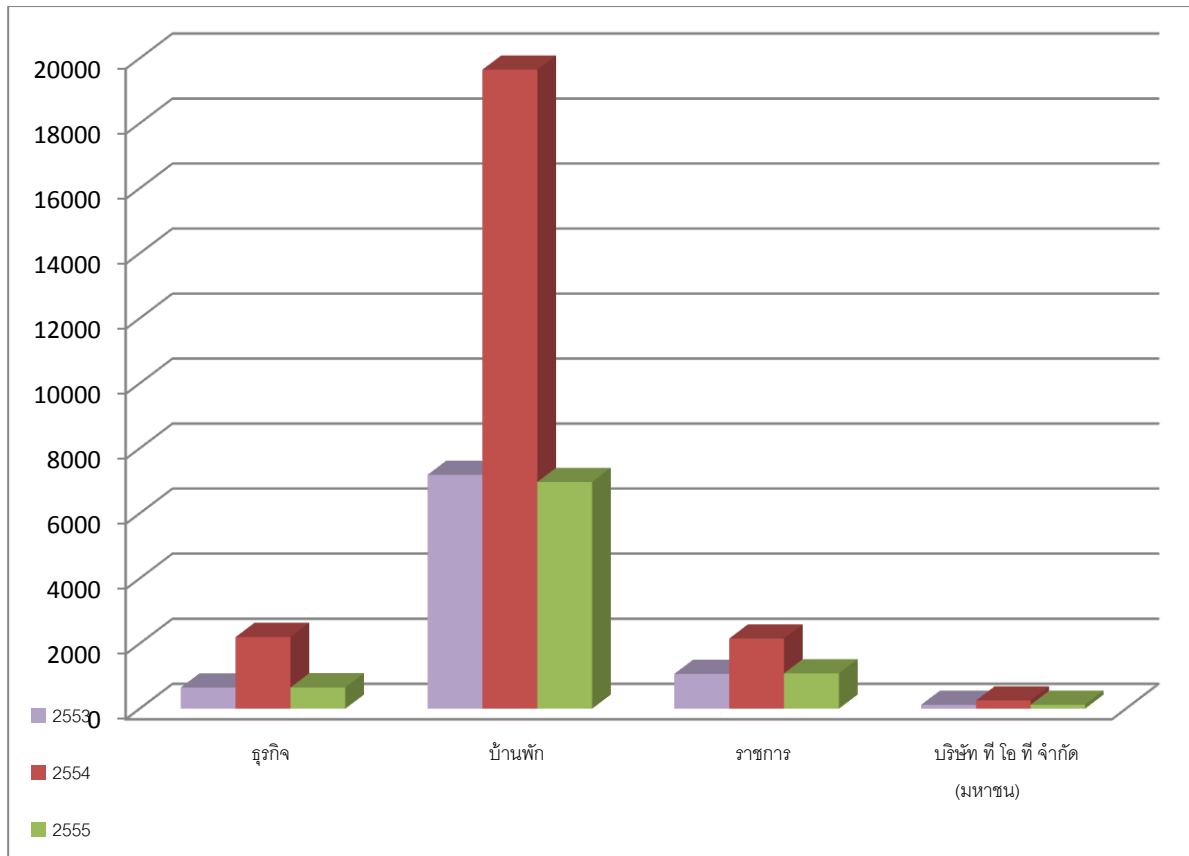
จากรายงานสถิติจังหวัดอำนาจเจริญ พ.ศ.๒๕๕๕ โดยสำนักงานสถิติจังหวัดอำนาจเจริญสรุปได้ดังนี้

สถิติการสื่อสาร รวมถึงสถิติเทคโนโลยีสารสนเทศและการสื่อสาร

ตารางที่ ๑ สถิติการบริการโทรศัพท์ พ.ศ.๒๕๕๑ - ๒๕๕๕

ข้อมูลสถิติ	จำนวนหมายเลข		
	๒๕๕๓	๒๕๕๔	๒๕๕๕
<b>หมายเลขโทรศัพท์ที่มี</b>			
บริษัท ที โอ ที จำกัด (มหาชน)	๑๕,๗๓๗	๓๖,๘๕๖	๑๕,๗๓๖
บริษัทสัมปทาน	๑,๙๕๒	๑,๙๕๒	๑,๙๕๒
<b>หมายเลขโทรศัพท์ที่มีผู้เช่า</b>			
บริษัท ที โอ ที จำกัด (มหาชน)	๑๐,๒๑๕	๒๕,๒๑๐	๙,๗๗๗
ธุรกิจ	๖๕๒	๒,๒๐๒	๖๕๔
บ้านพัก	๗,๑๘๙	๑๙,๖๕๒	๖,๙๖๗
ราชการ	๑,๐๗๑	๒,๑๕๖	๑,๐๘๘
บริษัท ที โอ ที จำกัด (มหาชน)	๑๒๐	๒๕๔	๑๒๐
โทรศัพท์สาธารณะ	๑,๑๘๓	๙๔๖	๙๔๘
บริษัทสัมปทาน	๑,๑๒๙	๙๘๐	๘๖๔

จากข้อมูลตารางที่ ๑ สถิติหมายเลขโทรศัพท์ที่มีผู้เช่าของบริษัท ทีโอที จำกัด (มหาชน) แยกตามประเภทผู้รับบริการ พ.ศ.๒๕๕๑-๒๕๕๕ จะเห็นได้ว่าในปี ๒๕๕๔ เทียบกับปี ๒๕๕๓ มีการเพิ่มขึ้นของการใช้บริการโทรศัพท์ในจังหวัดอำนาจเจริญ การเข้าถึงการสื่อสารของประชาชนในจังหวัดเพื่อขึ้นอย่างมาก เมื่อเทียบกับปี ๒๕๕๔ แต่ในปี ๒๕๕๕ มีการใช้โทรศัพท์ลดลง อาจเป็นเพราะการเข้าถึงข้อมูลข่าวสาร มีหลายช่องทางให้เลือก มีการแข่งขันสูง ซึ่งประชาชนผู้บริโภคเป็นผู้ได้รับประโยชน์โดยตรง

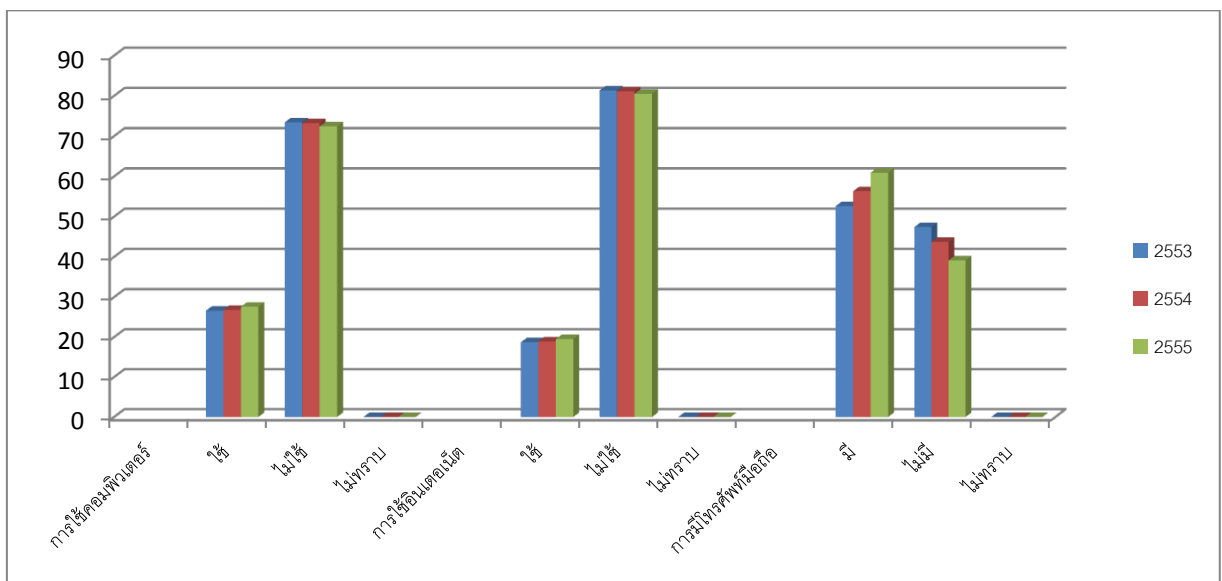


แผนภูมิสถิติหมายเลขโทรศัพท์ ที่มีผู้เช่าของบริษัททีโอที จำกัด (มหาชน) แยกตามประเภทผู้รับบริการ พ.ศ.๒๕๕๕  
ที่มา : บริษัททีโอที จำกัด (มหาชน)

ตารางที่ ๒ จำนวนและร้อยละของประชากรอายุ ๖ ปี ขึ้นไป จำแนกตามการใช้อุปกรณ์เทคโนโลยีสารสนเทศและการสื่อสาร พ.ศ.๒๕๕๓-๒๕๕๕

ข้อมูลสถิติ	จำนวน			ร้อยละ		
	๒๕๕๓	๒๕๕๔	๒๕๕๕	๒๕๕๓	๒๕๕๔	๒๕๕๕
การใช้คอมพิวเตอร์						
ใช้	๙๗,๒๙๑	๙๘,๖๕๑	๑๐๒,๐๓๗	๒๖.๖	๒๖.๘	๒๗.๖
ไม่ใช้	๒๖๘,๐๙๒	๒๖๙,๑๙๖	๒๖๗,๙๓๗	๗๓.๔	๗๓.๒	๗๒.๔
ไม่ทราบ	-	-	-	-	-	-
การใช้อินเทอร์เน็ต						
ใช้	๖๘,๒๑๘	๖๙,๖๔๔	๗๒,๐๙๒	๑๘.๗	๑๘.๙	๑๙.๕
ไม่ใช้	๒๙๗,๑๖๕	๒๙๘,๒๐๓	๒๙๗,๘๘๒	๘๑.๓	๘๑.๑	๘๐.๕
ไม่ทราบ	-	-	-	-	-	-
การมีโทรศัพท์มือถือ						
มี	๑๙๒,๐๔๖	๒๐๖,๙๗๙	๒๒๕,๔๔๕	๕๒.๖	๕๖.๓	๖๐.๙
ไม่มี	๑๗๓,๓๓๗	๑๖๐,๘๖๘	๑๔๔,๕๒๙	๔๗.๔	๔๓.๗	๓๙.๑
ไม่ทราบ	-	-	-	-	-	-

จากข้อมูลตามตารางที่ ๒ จำนวนร้อยละ ของประชากรอายุ ๖ ปีขึ้นไป จำแนกตามการใช้อุปกรณ์เทคโนโลยีสารสนเทศและการสื่อสารปี ๒๕๕๓-๒๕๕๕ จะเห็นว่าอัตราส่วนการใช้คอมพิวเตอร์, การใช้ อินเทอร์เน็ต และโทรศัพท์มือถือในสัดส่วนที่เพิ่มขึ้นทุกปี โดยในปี ๒๕๕๕ อัตราส่วนการใช้คอมพิวเตอร์ คิดเป็นร้อยละ ๒๗.๖ อัตราส่วนการใช้อินเทอร์เน็ต คิดเป็นร้อยละ ๑๙.๕ และอัตราส่วนการใช้โทรศัพท์มือถือ คิดเป็นร้อยละ ๖๐.๙



แผนภูมิ ร้อยละของประชากรอายุ ๖ ปีขึ้นไป จำแนกตามการใช้อุปกรณ์เทคโนโลยีสารสนเทศและการสื่อสาร พ.ศ.๒๕๕๓-๒๕๕๕

ที่มา : สำนักงานสถิติจังหวัดอำนาจเจริญ

ตารางที่ ๓ จำนวนสถานประกอบการ คนทำงานและลูกจ้าง ตามกิจกรรมทางเศรษฐกิจ พ.ศ.๒๕๕๕

ขนาดของสถานประกอบการ/ กิจกรรมทางเศรษฐกิจ	จำนวนสถาน ประกอบการ	คนทำงาน		ลูกจ้าง	
ขนาดของสถานประกอบการ					
๑-๑๕	๑๐,๕๘๙	๒๑,๔๐๒	๗๗.๖๘	๕,๐๘๖	๖๐.๒๙
๑๖-๒๕	๑๑๘	๒,๓๗๓	๘.๖๑	๑,๐๘๕	๑๒.๘๖
๒๖-๓๐	๒๗	๗๗๗	๒.๘๒	๒๗๘	๓.๓๐
๓๑-๕๐	๒๘	๑,๐๙๒	๓.๙๖	๖๕๐	๗.๗๑
๕๑-๒๐๐	๑๘	๑,๙๐๗	๖.๙๒	๑,๓๓๗	๑๕.๘๕
กิจกรรมทางเศรษฐกิจ					
การขายส่งและการขายปลีก การ ซ่อมยานยนต์และจักรยานยนต์	๗๙๖	๑,๗๑๔	๖.๒๒	๗๑๖	๘.๔๙
การขายส่ง	๒๒๗	๙๕๒	๓.๔๖	๕๓๐	๖.๒๘
การขายปลีก	๓,๕๗๘	๗,๖๒๔	๒๗.๖๗	๑,๖๐๔	๑๙.๐๑
ที่พักแรม บริการอาหารและ เครื่องดื่ม	๑,๐๑๗	๒,๑๐๑	๗.๖๓	๕๔๕	๖.๔๖
ข้อมูลข่าวสาร คอมพิวเตอร์ และ การสื่อสาร	๖๘	๑๘๖	๐.๖๘	๑๐๒	๑.๒๑
กิจกรรมด้านอสังหาริมทรัพย์	๑๑	๓๙	๐.๑๔	๒๙	๐.๓๔
กิจกรรมทางวิชาชีพ วิทยาศาสตร์ และเทคโนโลยี	๘๕	๑๘๘	๐.๖๘	๖๐	๐.๗๑
การให้เช่า บริการท่องเที่ยวและ การบริการ สนับสนุนอื่น ๆ	๑๓๖	๓๕๙	๑.๓๐	๑๕๓	๑.๘๑
ศิลปะ ความบันเทิง และ นันทนาการ	๑๕๕	๑,๙๙๙	๗.๒๖	๑,๑๙๘	๑๔.๒๐
กิจกรรมบริการอื่น ๆ	๖๖๒	๘๑๐	๒.๙๔	๖๙	๐.๘๒
การผลิต	๓,๔๔๗	๙,๙๗๐	๓๖.๑๙	๒,๖๔๑	๓๑.๓๑
การจัดการและการบำบัดน้ำเสีย ของเสียและสิ่งปฏิกูล	๔๓	๑๒๖	๔.๔๖	๓๗	๐.๔๔
การก่อสร้าง	๒๓๒	๑,๐๔๘	๓.๘๐	๖๘๘	๘.๑๖
การขนส่งทางบก สถานที่เก็บ สินค้า	๓๒๓	๔๓๕	๑.๕๘	๖๔	๐.๗๖
กิจกรรมด้านโรงพยาบาลเอกชน	-	-	-	-	-

จากข้อมูลตารางที่ ๓ จำนวนสถานประกอบการ คนทำงานและลูกจ้างตามกิจกรรมเศรษฐกิจ พ.ศ.๒๕๕๕ จะเห็นได้ว่าสถานประกอบการ ที่เป็นกิจกรรมด้านคอมพิวเตอร์และกิจการที่เกี่ยวข้อง มีจำนวน ๖๘



หน่วยงาน คิดเป็นร้อยละ ๐.๖๓ ของสถานประกอบการทั้งหมด ๑๐,๗๘๐ หน่วยงาน มีคนทำงาน ๑๘๖ คน คิดเป็นร้อยละ ๐.๖๘ จากคนทำงานทั้งหมด ๒๗,๕๕๑ คน

## ๑.๔ ภารกิจและแนวโน้มการพัฒนาของจังหวัดอำนาจเจริญ และบทบาทของระบบ ICT

### ต่อการสนองความต้องการ

ภารกิจและแนวโน้มการพัฒนาของจังหวัดอำนาจเจริญและบทบาทของระบบ ICT ต่อการสนองความต้องการ เป็นการวิเคราะห์ความต้องการเพื่อพัฒนาระบบงาน ICT จังหวัดอำนาจเจริญ และวิเคราะห์สภาพการณ์ของการบริหารจัดการทรัพยากรด้าน ICT ว่ามีทรัพยากรอะไรบ้างและมีปัญหาและอุปสรรค ในประเด็นต่อไปนี้อย่างไร และทำการวิเคราะห์กำลังคนเพื่อการบริหารจัดการระบบ ICT (Man) รวมถึงงบประมาณที่ได้รับการจัดสรรในรอบ ๒ ปี ที่ผ่านมา (Money) และระบบงบประมาณเพื่อการจัดหาวัสดุ อุปกรณ์ระบบต่าง ๆ ด้าน ICT (Material) และระบบการบริหารจัดการที่ผ่านมา (Management) รวมทั้งวิเคราะห์ปัญหา และอุปสรรคที่เกี่ยวข้องกับปัจจัยข้างต้น และประเด็นความต้องการเพื่อการพัฒนา ระบบงาน ICT ตามภารกิจของแต่ละหน่วยงาน รวมทั้งการวิเคราะห์ประเด็นความต้องการทางยุทธศาสตร์ สถานการณ์ด้านเศรษฐกิจ สังคม การเมืองที่เป็นอยู่ และส่งผลกระทบต่อการพัฒนา ICT ของจังหวัดอำนาจเจริญ สถานการณ์ด้าน ICT ของประเทศไทย และต่างประเทศ และแนวปฏิบัติที่เป็นเลิศด้าน ICT ในระดับสากล พบว่ามีความจำเป็นที่ระบบ ICT ของจังหวัดอำนาจเจริญต้องพัฒนา ดังนี้

### ๑.๔.๑ การพัฒนาฐานข้อมูล

(๑) การบริหารจัดการโดยผู้ดูแลระบบของสำนักงานจังหวัดอำนาจเจริญ มีระบบงานที่จัดเก็บไว้เป็นฐานข้อมูลหลากหลายระบบ ดังนี้

- ระบบฐานข้อมูลเพื่อการพัฒนาจังหวัด ได้แก่ระบบฐานข้อมูลศูนย์ข้อมูลกลาง กระทรวงมหาดไทยและจังหวัด โดยจัดเก็บข้อมูล ๔๕ กลุ่มเรื่อง ตามที่กระทรวงมหาดไทยกำหนด และข้อมูล๓๒ ตัวชี้วัด ตามที่สำนักงานคณะกรรมการพัฒนาการเศรษฐกิจและสังคมแห่งชาติกำหนด

- ระบบบริหารงานบุคลากร (PPIS) ของสำนักงานคณะกรรมการข้าราชการพลเรือน โดยจัดเก็บข้อมูลฐานเงินเดือนของข้าราชการทั้งจังหวัด

- ระบบอินเทอร์เน็ตไร้สายภายในอาคารศาลากลางจังหวัด (HotSpot Wi-Fi )

(๒) บริหารจัดการโดยผู้ดูแลระบบอื่น ๆ นอกเหนือจากสำนักงานจังหวัดอำนาจเจริญ หน่วยงานภาครัฐจังหวัด มีระบบฐานข้อมูลหรือระบบสารสนเทศที่สนับสนุนการปฏิบัติงาน และบริการประชาชน ดังนี้

- ระบบฐานข้อมูลสาธารณสุขจังหวัด เช่น โปรแกรมภาระงานผู้ป่วย, โปรแกรมบริหารความเสี่ยง,โปรแกรม HIV, โปรแกรม DMIS, โปรแกรมระบาดวิทยา (๕๐๖), โปรแกรมแพทย์แผนไทย, โปรแกรมบริหารยานพาหนะ

- ระบบด้านการคลัง เช่น ระบบบริหารการเงินการคลังภาครัฐ GFMS, ระบบกำกับดูแลผู้เสียภาษี, ระบบคัดค้นข้อมูลผู้เสียภาษี , ระบบ TCL, TIN, ระบบบันทึกข้อมูลสัญญาจ้าง / ซื้อขายภาครัฐ, โปรแกรมทะเบียนทรัพย์สิน, ระบบการจัดซื้อจัดจ้างภาครัฐ

- ระบบฐานข้อมูลด้านบุคคล เช่น ระบบฐานข้อมูลบุคลากร IHRS

- ระบบฐานข้อมูลด้านการบริหารและการปกครอง เช่น ระบบทะเบียนราษฎร ระบบฐานข้อมูลการแก้ไขปัญหาหนี้ในระบบ, ระบบฐานข้อมูล จปฐ. กชช. ๒ ค
  - ระบบฐานข้อมูลด้านแรงงาน เช่น ระบบงานกองทุนประกันสังคม, ระบบงานกองทุนเงินทดแทน
  - ระบบสารสนเทศภูมิศาสตร์ (GIS) แผนที่ดาวเทียม
  - ระบบฐานข้อมูลสถิติจังหวัด เช่น ระบบประชุมทางไกลบนเว็บ Web Conference
  - ระบบฐานข้อมูลเกษตรและสหกรณ์จังหวัด เช่น ระบบฐานข้อมูลเกษตรกรผู้เลี้ยงสัตว์, ระบบสำรวจมาตรฐานสหกรณ์โดย PDA, ระบบข้อมูลโครงการคลินิกเกษตรเคลื่อนที่ในพระราชานุเคราะห์, ระบบประกันรายเกษตรกรผู้ปลูกพืชเศรษฐกิจ, ระบบทะเบียนเกษตรกร, ระบบวิสาหกิจชุมชน
  - ระบบฐานข้อมูลอุตสาหกรรม เช่น ระบบฐานข้อมูลทะเบียนโรงงาน
  - ระบบฐานข้อมูลด้านขนส่งและคมนาคม เช่น ระบบงานบำรุงทาง, ระบบสารสนเทศ, ระบบงานของกรมการขนส่งทางบกอุบัติเหตุบนทางหลวง, ระบบบริหารเข้าเครื่องจักรกล.ระบบบาร์โค้ดเลขทะเบียนรถยนต์
  - ระบบฐานข้อมูลการค้าและการพาณิชย์ เช่น ระบบงานตรวจสอบข้อมูลบุคคลล้มละลาย ระบบการขายทอดตลาดทรัพย์สิน, ระบบการตรวจสอบขนย้ายน้ำมันปาล์ม, ระบบฐานข้อมูลราคาสินค้าอุปโภคฯ, ระบบศูนย์ข้อมูลเศรษฐกิจการค้าจังหวัด PCOC, ระบบการให้บริการประชาชนด้านการพาณิชย์, ระบบแผนที่ภูมิศาสตร์ GIS เชิงการค้า
  - ระบบฐานข้อมูลองค์กรปกครองส่วนท้องถิ่น เช่น ระบบการจัดทำบัญชีด้วยระบบคอมพิวเตอร์ (อปท.), โปรแกรมแผนที่ภาษีและทะเบียนทรัพย์สิน (LTAX), ระบบสารสนเทศเพื่อการวางแผนและประเมินของ อปท., ระบบสารสนเทศการจัดการฐานข้อมูลเบียร์ยังชีพ (อปท.)
  - ระบบฐานข้อมูลด้านยุติธรรม เช่น ระบบญาติเยี่ยมทางไกล, ระบบฐานข้อมูลศูนย์ปฏิบัติการเพื่อป้องกันการกระทำความรุนแรงในครอบครัว, ระบบงานคดีอาญา, คดีครอบครัว, กำกับการปกครอง, ควบคุมดูแลเด็ก, ระบบสารสนเทศ ระยะ ๓ กรมคุมประพฤติ, ระบบฐานข้อมูลเกี่ยวกับการบังคับคดีแพ่งคดีล้มละลาย และคดีวางเพลิง, ระบบผู้กระทำความผิดกฎหมายสรรพสามิต
  - ระบบฐานข้อมูลด้านการศึกษา เช่น ระบบฐานข้อมูลนักเรียน
  - จังหวัด เช่น ระบบฐานข้อมูลที่ราชพัสดุ, ระบบงานประเมินราคาทรัพย์สิน
  - ระบบฐานข้อมูลด้านสังคมและความมั่นคง เช่น ระบบการจัดสวัสดิการสังคมในสถาบัน, การจัดทำหนังสือเดินทางผ่านแดน E-borderpass
  - ระบบฐานข้อมูลการลดใช้พลังงานในภาครัฐ
  - ระบบฐานข้อมูลเขื่อน
  - ข้อมูลหอกระจายข่าว เคเบิลทีวี
  - ระบบฐานข้อมูลเตือนภัย เช่น ระบบภัยธรรมชาติ (ผู้ประสบภัยพิบัติ)
- ระบบปฏิบัติการข้อมูลการตลาดสินค้าเกษตรอินทรีย์
- ระบบฐานข้อมูลและระบบสารสนเทศสำหรับบริการประชาชน เช่น ระบบการขายทอดตลาดทรัพย์สิน การจัดทำหนังสือเดินทางผ่านแดน e-borderpass ระบบงานทะเบียนและบัตร

ระบบญาติเยี่ยมทางไกล ระบบประกันรายเกษตรกรผู้ปลูกพืชเศรษฐกิจ ระบบงานของกรม การขนส่งทางบก ระบบแผนที่ภูมิศาสตร์ GIS เชิงการค้า ระบบยื่นแบบภาษีฯ ผ่านเว็บไซต์ เป็นต้น

#### ๑.๔.๒ การพัฒนาระบบการเชื่อมโยงเครือข่ายสื่อสารข้อมูล

ใช้การเชื่อมโยงเครือข่ายสื่อสารข้อมูลของกระทรวงมหาดไทยผ่านศูนย์เทคโนโลยีสารสนเทศและการสื่อสาร เขต 6 โดยเชื่อมโยงภายในอาคารศาลากลางจังหวัด จำนวน 35 ส่วนราชการ ปัจจุบันได้มีโครงข่าย GIN ของกระทรวงเทคโนโลยีสารสนเทศและการสื่อสารเข้ามาติดตั้งให้ส่วนราชการ จำนวน 9 ส่วนราชการ และด้วยโครงการพัฒนาระบบรักษาความปลอดภัยด้านสารสนเทศและการสื่อสารของกระทรวงมหาดไทยทำให้หน่วยงานที่อยู่ในอาคารศาลากลางจังหวัดสามารถใช้งานผ่านเครือข่ายของ GIN ซึ่งมีความเร็วสูงกว่ามีระบบเชื่อมโยงเครือข่าย RAS โดยการใช้ Modem เรียกว่า ที่ศูนย์เทคโนโลยีสารสนเทศ เขต 6 เพื่อให้ส่วนราชการที่อยู่นอกอาคารศาลากลางจังหวัดเรียกเข้ามาเพื่อใช้งานระบบ LAN ของกระทรวงมหาดไทยได้

#### ๑.๔.๓ การพัฒนา Website จังหวัด

มีช่องทางในการเผยแพร่ข้อมูลข่าวสารของหน่วยงานต่าง ๆ ภายในจังหวัด โดยผ่านทางเว็บไซต์จังหวัดอำนาจเจริญ ([www.amnatcharoen.go.th](http://www.amnatcharoen.go.th)) ภายในเว็บไซต์จะนำเสนอเรื่องราวข่าวสารของจังหวัด การเป็นเว็บท่าศูนย์กลางการเผยแพร่ฐานข้อมูลจังหวัด เชื่อมโยงเว็บไซต์ของส่วนราชการองค์กรปกครองส่วนท้องถิ่น ภายในจังหวัด นอกจากนี้ส่วนราชการภายในจังหวัดสามารถเข้าระบบจัดการข่าวสารผ่านเว็บไซต์เพื่อนำเสนอข่าวภายในหน่วยงานของตนทางเว็บไซต์ได้อย่างสะดวก รวดเร็ว อาทิ ข่าวดังกล่าวจัดจ้านและข่าวประชาสัมพันธ์ทั่วไปของหน่วยงาน ทำให้จังหวัดมีระบบเทคโนโลยีสารสนเทศเพื่อให้ประชาชนสามารถเข้าถึงข้อมูลข่าวสารได้อย่างเหมาะสม

#### ๑.๔.๔ การพัฒนาบุคลากรด้าน ICT

ดำเนินการพัฒนาบุคลากรด้าน ICT ของส่วนราชการภายในจังหวัด โดยสำรวจความต้องการของบุคลากรที่ต้องการพัฒนาด้าน ICT และดำเนินการอบรมการใช้ระบบงานที่สำคัญในการดำเนินงาน จากการวิเคราะห์ภารกิจข้างต้น พร้อมทั้งประเมินสภาพการณ์ในปัจจุบันทั้ง ๔ ด้าน ประกอบด้วย ด้านบุคลากร (Man) ด้านการเงิน (Money) ด้านวัสดุอุปกรณ์ ข้อมูล และสารสนเทศ (Material) ด้านจัดการ (Management) พบว่ามีรายละเอียดด้าน ICT ที่เป็นประเด็นที่ต้องมีการพัฒนา ดังนี้

##### (๑) ด้านบุคลากร (Man)

- บุคลากรด้าน ICT คิดเป็นอัตราส่วนน้อยมากในด้านปริมาณ ดังนั้น ทำให้ไม่สามารถให้บริการได้อย่างต่อเนื่อง ทัวถึง และมีประสิทธิภาพ
- บุคลากรด้าน ICT ในส่วนกลาง มีการประสานเชื่อมโยงกับบุคลากร ICT ของจังหวัดน้อยมาก
- เทคโนโลยีที่นำมาประยุกต์ใช้ในองค์กร มีความหลากหลาย ต้องทำการฝึกอบรมทำให้บุคลากรไม่มีความชำนาญเฉพาะด้าน
  - ความชำนาญ เชี่ยวชาญของบุคลากรแต่ละฝ่าย มีการให้บริการตามหน้าที่ความรับผิดชอบเท่านั้น เมื่อเกิดปัญหาที่เกิดจากรอยต่อของระบบทำให้ไม่สามารถแก้ปัญหาได้
  - เทคโนโลยีการเปลี่ยนแปลงตลอดเวลา ทำให้การฝึกอบรมต้องมีการดำเนินงานอย่าง

ต่อเนื่องซึ่งปัจจุบันรองรับได้ไม่ทั่วถึง อีกทั้งบุคลากรเมื่อผ่านการฝึกอบรมแล้วบางคนละเลยไม่ปฏิบัติ  
ต่อเนื่องประกอบกับการประเมินผลการฝึกอบรมยังไม่มี ความชัดเจน

### (๒) การเงิน (Money)

- เนื่องจากงาน ICT เป็นเพียงงานสนับสนุนเท่านั้น ทำให้ลำดับการจัดสรรงบประมาณ  
อยู่ในลำดับท้าย ส่งผลให้ได้รับงบประมาณไม่เพียงพอในการจัดสร้าง Infrastructure ต่าง ๆ เพื่อรองรับ  
ภารกิจหลักองค์กร

- ระเบียบวิธีในการจัดซื้อจัดจ้าง มีขั้นตอนมาก ไม่เอื้ออำนวยต่อการจัดหาอุปกรณ์และ  
ระบบงานด้าน ICT ซึ่งเทคโนโลยีเปลี่ยนแปลงรวดเร็ว

### (๓) วัสดุ อุปกรณ์ ข้อมูลและสารสนเทศ (Material)

- ขาดเครื่องมือในการบริหารจัดการคอมพิวเตอร์ลูกข่ายแบบบูรณาการในองค์กรทำให้  
การแก้ปัญหาเป็นไปแบบแยกส่วน พึ่งพาความสามารถของเจ้าหน้าที่เฉพาะคนเป็นหลัก

### (๔) การจัดการ (Management)

- สายงานด้าน ICT เป็นผู้ผลักดันโครงการต่าง ๆ ไม่ได้เกิดจากความต้องการของ User  
ทำให้ระบบ ICT ไม่ได้ถูกใช้งานอย่างเต็มที่

- ขาดการพัฒนามาตรฐานกระบวนการทางด้านเทคโนโลยีขององค์กร

- ใช้ประโยชน์จาก ICT ไม่เต็มประสิทธิภาพ เน้นที่ Output มากกว่า Outcome และไม่  
มีการใช้งานอย่างต่อเนื่อง

- ความไม่มั่นคงและความเสี่ยงในระบบ ICT ยังมีอยู่สูง โดยเฉพาะด้านธรรมาภิบาล  
ทางด้านเทคโนโลยีสารสนเทศ

จากสภาพการณ์ข้างต้นจึงสามารถกำหนดทิศทางการพัฒนาระบบงานการบริหารจัดการ ICT ของจังหวัด  
ในอนาคตที่ควรจะเป็น ดังนี้

#### ด้านบุคลากร

มีบุคลากรที่มีความรู้ความเชี่ยวชาญเฉพาะทางด้าน ICT (ต้องมีประกาศนียบัตรที่รับการรับรอง) ประจำทุก  
หน่วยงานอย่างเพียงพอ โดยมีค่าตอบแทนที่เหมาะสมเทียบเท่ามาตรฐานตลาด และบุคลากรด้าน ICT ใน  
หน่วยงานต่าง ๆ มีการทำงานที่สอดคล้องและเชื่อมโยงกัน โดยจัดหาระบบ ICT ให้รองรับการดำเนินงาน  
ดังกล่าว หรืออาจจะมีสถาบันที่พัฒนาบุคลากรด้าน ICT ของจังหวัดโดยเฉพาะ ทั้งนี้ต้องอาศัยความร่วมมือ  
จากสถาบันการศึกษา และหน่วยงานที่จัดอบรมให้ความรู้บุคลากรด้าน ICT ของจังหวัดเป็นแกนพัฒนา  
บุคลากรร่วมกับจังหวัด และการปลูกฝังให้บุคลากรขององค์กรตระหนักและมีส่วนร่วมในการทำงานที่ต้อง  
อาศัย ICT รวมถึงการแบ่งปันข้อมูล การเรียนรู้ร่วมกัน เพื่อทำให้ระบบ ICT มีคุณค่าและเกิดประโยชน์แก่  
องค์กร

#### ด้านการบริหารจัดการ

ปรับปรุงกระบวนการจัดทำ/เสนอ/พิจารณาจัดสรรงบประมาณด้าน ICT เพื่อให้เกิดการใช้จ่ายอย่างคุ้มค่า  
มีระบบการบริหารจัดการพัสดุอุปกรณ์ด้าน ICT ที่ได้มาตรฐานสากล พร้อมทั้งปรับปรุงโครงสร้างพื้นฐาน  
ICT ให้สามารถรองรับการบริหารจัดการของหน่วยงานภายในจังหวัด และต้นสังกัดของหน่วยงานส่วนกลาง  
และส่วนภูมิภาค ต้องมีการจัดทำมาตรฐานด้าน ICT รวมถึงข้อมูลและสารสนเทศให้เป็นมาตรฐานสากล

และเป็นไปในแนวทางเดียวกัน เพื่อการเชื่อมโยงข้อมูลและสารสนเทศในอนาคต และจัดให้มีระบบบริหาร การบริการด้าน ICT ตามมาตรฐานสากล ITIL (IT Infrastructure Libraly) เน้นการใช้ระบบ ICT ให้เต็ม ศักยภาพ โดยมีการวัดผลอย่างต่อเนื่อง มีการนำหลักการธรรมาภิบาลทางด้านเทคโนโลยีสารสนเทศ (IT Government : ITG) มาใช้ในหน่วยงานตามมาตรฐานสากล

#### **ด้านการพัฒนา ICT เพื่อการบริการประชาชน**

การบริการที่มีประสิทธิภาพสูงที่สุดคล้องกับสถานการณ์ทางเศรษฐกิจ สังคม และการเมืองที่เปลี่ยนแปลง ไป โดยควรมีการดำเนินการ ดังนี้

๑. เน้นการสร้างช่องทาง ICT เพื่อเสริมสร้างความเข้มแข็งให้ชุมชน เพื่อลดค่าใช้จ่ายภาคครัวเรือน แก่ประชาชนโดยการเพิ่มประสิทธิภาพการบริการด้านอิเล็กทรอนิกส์ พร้อมทั้งพฤติกรรมบริการบริโภค ICT ของเยาวชนและกลุ่มเสี่ยงยังไม่เหมาะสม เสริมสร้างความสมดุลระหว่างวัยในด้าน ICT ที่มีความแตกต่างกันด้วยการนำส่งความรู้ที่จำเป็นต่อการดำเนินชีวิตประจำวันแก่ประชาชนในชุมชน

๒. สร้าง ICT ที่สามารถปรับได้ทันต่อความไม่ต่อเนื่อง หรือการปรับเปลี่ยนเชิงนโยบายระดับ ผู้บริหารของประเทศ ทำให้ต้องพัฒนาด้าน ICT มารองรับความต้องการได้ พร้อมทั้งพัฒนาและเพิ่ม ประสิทธิภาพของข้อมูลเพื่อตอบสนองความต้องการด้านความมั่นคง

๓. สร้างนวัตกรรมด้าน ICT เพื่อรองรับภารกิจและยุทธศาสตร์ของจังหวัด เน้นการปรับตัวให้ทันกับ การเปลี่ยนแปลงทางด้าน ICT ด้านซอฟต์แวร์

๔. บูรณาการข้อมูลจากหลายแหล่งข้อมูลที่สามารถสนองต่อความต้องการของหน่วยงานในจังหวัด และประชาชน

๕. ยกระดับขีดความสามารถของบุคลากรที่ปฏิบัติงานด้าน ICT ให้มีสมรรถนะก้าวหน้า ICT และ ปรับทัศนคติและกรอบแนวความคิดของผู้บริหารให้เห็นความสำคัญและใช้ประโยชน์จากระบบ ICT

๖. เสริมสร้างประสิทธิภาพในการบริหารและให้บริการระบบงาน ICT สำหรับจังหวัด เน้นการ พัฒนา ICT ให้เกิดความคุ้มค่าต่อระบบการบริหาร

๗. เพิ่มประสิทธิภาพของระบบโครงสร้างพื้นฐาน ICT และเข้าถึงซึ่งความต้องการของผู้ใช้บริการ ในชุมชนมากขึ้น และพัฒนาระบบการให้บริการประชาชนทางด้านอิเล็กทรอนิกส์ให้มีประสิทธิภาพสูงใน ลักษณะของ Intelligence Service มากขึ้น

๘. พัฒนาระบบรักษาความปลอดภัยด้านข้อมูลข่าวสารที่มีความเป็นสากลมากขึ้น เพื่อสร้างความ มั่นคงให้กับระบบ เพื่อลดความสูญเสียชีวิตและความเสี่ยงให้กับ ICT

๙. พัฒนาระเบียบการปฏิบัติและคู่มือการดำเนินงานด้าน ICT ในระบบของจังหวัดให้มีความ ทันสมัย คล่องตัวต่อสถานการณ์

#### **๑.๕ การวิเคราะห์ศักยภาพ จุดแข็ง จุดอ่อน โอกาสและภัยคุกคาม ต่อการพัฒนาเทคโนโลยีสารสนเทศ และการสื่อสารของจังหวัดอำนาจเจริญ**

จากการวิเคราะห์สภาพภายในและภายนอกจังหวัดอำนาจเจริญ โดยการวิเคราะห์จุดแข็ง จุดอ่อน โอกาสและอุปสรรค พบว่าการพัฒนา ICT ของจังหวัดอำนาจเจริญ มีประเด็นของการพัฒนาศักยภาพ ดังนี้

องค์ประกอบหลัก/ตัวแปร	จุดแข็ง (Strength)	จุดอ่อน (Weakness)
ปัจจัยด้านอุปกรณ์ (Hardware)	มีการจัดหาอุปกรณ์ (Hardware) ของจังหวัดอย่างต่อเนื่อง	ขาดการวางแผนการบูรณาการการใช้ทรัพยากรด้านอุปกรณ์ (Hardware) ของจังหวัดให้สามารถใช้ประโยชน์ได้สูงสุด
ปัจจัยด้านซอฟต์แวร์	มีซอฟต์แวร์ระบบเปิด สามารถเชื่อมต่อกับระบบคอมพิวเตอร์อื่น ๆ	ขาดการพัฒนาทักษะและความรู้ในการใช้งานซอฟต์แวร์สำเร็จรูปหรือซอฟต์แวร์ประยุกต์
ปัจจัยด้านโครงข่ายเทคโนโลยีสารสนเทศ	<ol style="list-style-type: none"> <li>๑. มีระบบประชุมทางไกลด้านภาพและเสียง Video Conference System (VCS) ระหว่างจังหวัดและส่วนกลาง</li> <li>๒. มีระบบเครือข่ายที่สามารถเชื่อมต่อเข้าสู่ระบบอินเทอร์เน็ต</li> <li>๓. มีเครื่องมือช่วยบริหารจัดการระบบเครือข่ายและระบบรักษาความปลอดภัย (Security) เพื่อเพิ่มประสิทธิภาพของเครือข่าย</li> <li>๔. มีระบบเส้นทางโครงข่าย ICT ที่มีประสิทธิภาพ เช่น ระบบ GIN ของกระทรวงเทคโนโลยีสารสนเทศและการสื่อสาร</li> <li>๕. มีระบบโทรศัพท์เครือข่ายกระทรวงมหาดไทยที่สามารถเชื่อมโยงในและนอกจังหวัด</li> </ol>	<ol style="list-style-type: none"> <li>๑. ขาดการบูรณาการในการใช้ประโยชน์จากข้อมูลสารสนเทศภายในองค์กรร่วมกันในการปฏิบัติงาน</li> <li>๒. ระบบโครงข่าย ICT ของแต่ละหน่วยงานไม่เชื่อมโยงกันขาดการบูรณาการ แต่ละหน่วยงานมีการสร้าง ICT ของตัวเอง</li> </ol>

	<p>๖. มีการเชื่อมโยงและแลกเปลี่ยนข้อมูลระหว่างหน่วยงานในกระทรวงมหาดไทย Internet กับหน่วยงานภายนอก (Internet และ GIN)</p>	
<p><b>ปัจจัยด้านบุคลากร</b> -ผู้บริหาร -ผู้ใช้งาน</p>	<p>๑. มีฐานข้อมูลที่สำคัญในการบริหารงานจังหวัด ได้แก่ ฐานข้อมูลทะเบียนกลางของกรมการปกครอง ฐานข้อมูล ๔๕ กลุ่มเรื่อง ๓๒ ตัวชี้วัดสำหรับการพัฒนาจังหวัด</p> <p>๒. มีศูนย์ข้อมูลกลาง กระทรวงมหาดไทย และจังหวัด มีการเชื่อมโยงฐานข้อมูล PMOC, MOC, DOC และ POC</p>	<p>๑. บุคลากรบางส่วนยังขาดทักษะและทัศนคติที่ดีต่อการใช้งานเทคโนโลยีสารสนเทศ</p> <p>๒. บุคลากรทุกระดับขาดการได้รับการฝึกอบรมและพัฒนาความรู้ด้านเทคโนโลยีสารสนเทศอย่างสม่ำเสมอ</p>
<p>-ผู้ปฏิบัติงานด้าน ICT</p>	<p>๑. มีการจัดตั้งศูนย์ปฏิบัติการจังหวัด (POC) เพื่อเป็นหน่วยงานสนับสนุนและกำกับดูแลงานด้านเทคโนโลยีสารสนเทศของจังหวัด</p> <p>๒. มีช่องทางการร้องเรียนของประชาชน (ศูนย์ดำรงธรรม) ผ่านทางเว็บไซต์จังหวัด</p>	<p>๑. ขาดแคลนบุคลากรรองรับภารกิจด้าน ICT ครบทุกด้าน</p> <p>๒. ขาดแคลนบุคลากรเชี่ยวชาญด้านการจัดทำข้อมูลสารสนเทศเพื่อการบริหาร</p> <p>๓. ผู้ปฏิบัติงาน ICT ได้รับความรู้ด้านเทคโนโลยีสารสนเทศในระดับต่ำ</p>

<p>ปัจจัยด้านข้อมูลสารสนเทศ</p>		<p>๔. จังหวัดไม่สามารถเปลี่ยนแปลงแก้ไขรายการฐานข้อมูลให้ตรงกับการใช้ประโยชน์ได้อย่างเหมาะสมตามสถานการณ์เนื่องจากระบบศูนย์ข้อมูลกลาง มท.และจังหวัดถูกพัฒนาโดยส่วนกลาง ทำให้การจัดเก็บข้อมูลไม่ครบถ้วนในสาระสำคัญและข้อมูลเพื่อพัฒนาจังหวัดขาดความสมบูรณ์</p> <p>๕. ขาดความเชื่อมโยงองค์ความรู้และระบบสารสนเทศระหว่างหน่วยงานไม่มีการบูรณาการองค์ความรู้</p> <p>๑. ไม่มีแผนการพัฒนาเทคโนโลยีสารสนเทศของจังหวัด</p> <p>๒. ขาดการประชาสัมพันธ์องค์ความรู้ผู้ให้บริการทำให้ผู้ใช้บริการขาดการรับรู้และขาดการประชาสัมพันธ์อย่างทั่วถึง</p> <p>๓. ขาดการวิจัยและพัฒนาด้านเทคโนโลยีสารสนเทศเพื่อส่งเสริมประสิทธิภาพระบบเทคโนโลยีสารสนเทศองค์กร</p> <p>๔. จังหวัดไม่มีคู่มือการปฏิบัติงานด้าน ICT</p>
---------------------------------	--	--



<p>ปัจจัยด้านการบริหารจัดการ</p>	<p>๑. มีการจัดตั้งกระทรวงเทคโนโลยีและการสื่อสารเพื่อสนับสนุนและส่งเสริมการดำเนินงานของภาครัฐ</p> <p>๒. รัฐบาลมีนโยบาย รัฐบาลอิเล็กทรอนิกส์ E-government</p> <p>๓. ระบบ GIN ของกระทรวง ICT มีความเชื่อมโยงเครือข่าย GIN ไปยังทุกระบบ/กรม</p> <p>๔. รัฐได้กำหนดนโยบายรักษาความปลอดภัยและความมั่นคงของ ICT Official E-mail. ให้หน่วยงานของรัฐให้บริการที่เป็นของภาครัฐ</p>	
<p>หน่วยงานภายนอกที่เกี่ยวข้อง</p>	<p>๑. แผนแม่บท ICT ฉบับที่ ๒ ของประเทศได้กำหนดพันธกิจไว้ ๓ พันธกิจ คือ</p> <p>๑.๑ พัฒนากำลังคนให้มีคุณภาพและปริมาณให้เพียงพอทั้งบุคลากรด้านเทคโนโลยีสารสนเทศและการสื่อสาร</p> <p>๑.๒ พัฒนาโครงข่ายสารสนเทศและการสื่อสารความเร็วสูงที่มีการกระจายอย่างทั่วถึง</p> <p>๑.๓ พัฒนาระบบบริหารจัดการเทคโนโลยีสารสนเทศและการสื่อสารที่มีธรรมาภิบาล</p>	<p>๑. การเชื่อมโยงเพื่อแลกเปลี่ยนข้อมูลระหว่างหน่วยงานภาครัฐยังไม่เป็นรูปธรรมอย่างชัดเจน</p> <p>๒. ภาครัฐยังไม่สามารถพัฒนาระบบเทคโนโลยีสารสนเทศเพื่อให้บริการประชาชนได้อย่างถ่วงถึง เท่าเทียมและเชื่อมั่นได้</p> <p>๓. อิทธิพลของข้อมูลข่าวสารภายในและภายนอกประเทศมีผลกระทบต่อสังคม</p> <p>๔. ระบบ GIN ไม่เหมาะสมใช้กับส่วนราชการระดับภูมิภาคเนื่องจากช่องทางเชื่อมโยงผ่านหลายขั้นตอน</p>
<p>ยุทธศาสตร์ ปัจจัย และข้อกำหนด ในแผนแม่บท ICT ของประเทศ พ.ศ.๒๕๕๒-๒๕๕๖</p>	<p>๑. มี พ.ร.บ.ข้อมูลข่าวสาร</p> <p>๒. มี พ.ร.บ.คอมพิวเตอร์</p>	
<p>มาตรฐาน ข้อกำหนด กฎระเบียบ และกฎหมาย</p>	<p>๑. ภาครัฐมีกำหนดหลักเกณฑ์และวิธีการพิจารณาโครงการที่เกี่ยวข้องกับเทคโนโลยีสารสนเทศและการสื่อสาร ตาม</p>	<p>๑. การคุ้มครองทรัพย์สินทางปัญญา ในเวทีระหว่างประเทศเป็นขีดจำกัดต่อการพัฒนา</p>

	มติ ครม.เมื่อวันที่ ๒๓ มีนาคม ๒๕๕๗ เรื่อง หลักเกณฑ์และแนวทางในการปฏิบัติในการจัดหาระบบคอมพิวเตอร์ของรัฐ	<p>และการใช้เทคโนโลยีสารสนเทศและการสื่อสาร</p> <p>๒. ภาครัฐยังไม่สามารถใช้เทคโนโลยีสารสนเทศเพื่อสร้างศูนย์กลางการมีส่วนร่วมภาคประชาชน</p> <p>๓. ระเบียบเพื่อให้การบริหารจัดการด้าน ICT ไม่เหมาะสมโดยเฉพาะงบประมาณจังหวัดไม่สนับสนุนการจัดซื้อครุภัณฑ์คอมพิวเตอร์</p>
<b>ด้านงบประมาณ</b>	<p>๑. มีตำราและเอกสารด้านเทคโนโลยีสารสนเทศและการสื่อสารเพื่อศึกษาหาความรู้อย่างแพร่หลาย</p> <p>๒. เทคโนโลยีสารสนเทศมีการพัฒนาอย่างรวดเร็วและต่อเนื่องส่งผลให้มีการเลือกในการพัฒนาระบบเทคโนโลยีสารสนเทศและการสื่อสารมากขึ้น</p> <p>๓. มีเทคโนโลยีใหม่ ๆ อาทิ บริการโทรศัพท์เคลื่อนที่</p>	๑. ความก้าวหน้าของเทคโนโลยีสารสนเทศส่งผลให้ต้นทุนในการจัดหามีแนวโน้มสูงขึ้นตามไปด้วย
<b>ความก้าวหน้าด้านเทคโนโลยีสารสนเทศและการสื่อสาร</b>		<p>๑. ซอฟต์แวร์มีความหลากหลายและเปลี่ยนแปลงอย่างรวดเร็ว มีผลกระทบต่อพัฒนางาน</p> <p>๒. ปัญหาความตกต่ำและผันผวนของภาวะเศรษฐกิจโลกรวมทั้งเศรษฐกิจของประเทศที่สำคัญส่งผลกระทบต่อขยายตัวด้านเทคโนโลยีสารสนเทศและการสื่อสาร มีแนวโน้มทางชะลอนวัตกรรมใหม่ ๆ ทั่วโลก</p>

## ๑.๖ ศูนย์การเรียนรู้ ICT จังหวัดอำนาจเจริญ

นโยบายหลักของกระทรวงเทคโนโลยีสารสนเทศ และการสื่อสารที่มุ่งพัฒนาประเทศไทยให้เป็นสังคม แห่งภูมิปัญญาและการเรียนรู้โดยกระทรวงฯ ได้ทำการสร้างศูนย์การเรียนรู้ ICT ในชุมชนต่าง ๆ หลากหลายรูปแบบ กระจายทั่วประเทศไทย และยังมุ่งสร้างแหล่งเรียนรู้ให้แก่ชุมชน โดยสร้างต้นแบบศูนย์ การเรียนรู้ ICT อำเภอละ ๑ แห่ง ในระยะเริ่มต้นประยุกต์ใช้ เครื่องมือเทคโนโลยีสารสนเทศและการ สื่อสารให้เข้ากับวิถีชุมชน ทั้งการจัดเก็บข้อมูลชุมชน การประชาสัมพันธ์ชุมชนสินค้า ภูมิปัญญาผ่าน WEB ๒.๐ เพื่อสร้างเครือข่ายสังคมแห่งการช่วยเหลือ เกื้อกูลผ่านอินเทอร์เน็ต และสร้างมูลค่าสินค้าบริการของ ชุมชนผ่านแนวคิด Social Networking นอกจากนี้ ยังได้ดำเนินการให้ข้อมูลชุมชนแก่ตลอดโลกผ่าน เครื่องมือ Search Engine ที่มีคนใช้มากที่สุดในโลก ด้วยการนำข้อมูลชุมชนผ่านสื่อต่าง ๆ ได้แก่ เว็บไซต์ ชุมชน ภาพวิดีโอ บทวิจารณ์ฯลฯ เพื่อเป็นการเปิดตลาดแนวใหม่ให้แก่ชุมชน ซึ่งเป็นหนึ่งในความพยายาม ของกระทรวงเทคโนโลยีสารสนเทศและการสื่อสารสำหรับใช้ ICT เพื่อเป็นเครื่องมือของการพัฒนาที่ยั่งยืน โดยจังหวัดอำนาจเจริญ มีศูนย์การเรียนรู้ ICT ชุมชนที่จัดตั้งแล้ว จำนวน ๑๖ ชุมชน

ที่มา : สำนักงานสถิติจังหวัดอำนาจเจริญ

## ๑.๗ กฎหมาย/ระเบียบ/ข้อบังคับเกี่ยวกับคอมพิวเตอร์

พระราชบัญญัติว่าด้วยการกระทำผิดเกี่ยวกับคอมพิวเตอร์ พ.ศ.๒๕๕๐ เหตุผลในการประกาศใช้ พระราชบัญญัตินี้ คือ เนื่องจากในปัจจุบันระบบคอมพิวเตอร์ได้เป็นส่วนสำคัญของการประกอบกิจการ และดำเนินการดำรงชีวิตของมนุษย์ หากมีผู้กระทำความผิดด้วยประการใด ๆ ให้ระบบคอมพิวเตอร์ไม่สามารถ ทำงานตามคำสั่งที่กำหนดไว้หรือทำให้การทำงานผิดพลาดไปจากคำสั่งที่กำหนดไว้ หรือใช้วิธีการใด ๆ เข้า ล้วงรู้ข้อมูล แก้ไข หรือทำลายข้อมูลของบุคคลอื่นในระบบคอมพิวเตอร์โดยมิชอบ หรือใช้ระบบ คอมพิวเตอร์เพื่อเผยแพร่ข้อมูลคอมพิวเตอร์อันเป็นเท็จหรือมีลักษณะอันลามกอนาจาร ย่อมก่อให้เกิด ความเสียหายกระทบกระเทือนต่อเศรษฐกิจ สังคม และความมั่นคงของรัฐ รวมทั้งความสงบสุขและศีล ธรรมอันดีของประชาชน สมควรกำหนดมาตรการเพื่อป้องกันและปราบปรามการกระทำความผิดดังกล่าว จึง จำเป็นต้องตราพระราชบัญญัตินี้

หลักเกณฑ์การเก็บรักษาข้อมูลจราจรทางคอมพิวเตอร์ของผู้ให้บริการ พ.ศ.๒๕๕๐ หลังจากวันที่ ๑๘ กรกฎาคม ๒๕๕๐ พ.ร.บ.ความผิดทางคอมพิวเตอร์ พ.ศ.๒๕๕๐ ได้ประกาศใช้บังคับได้ตามกฎหมาย ทุกหน่วยงานต่างก็ตื่นตัวเกี่ยวกับข้อกฎหมายนี้ โดยเฉพาะข้อกฎหมาย มาตราที่ ๒๖ ว่าด้วยเรื่องของการ เก็บรักษาข้อมูลจราจรทางคอมพิวเตอร์ของผู้ให้บริการ หรือที่เรียกกันว่า Traffic log โดยที่ “ผู้ให้บริการ” ไม่ได้หมายถึง ISP เท่านั้น แต่ยังคงครอบคลุมไปถึง หน่วยงานภาครัฐบาล เอกชนหรือหน่วยงานที่จัดตั้งและ ให้บริการเครือข่าย Internet, Intranet ทั้งที่เป็นแบบผ่านสายหรือไร้สาย รวมถึงธุรกิจร้านอินเทอร์เน็ต คาเฟ่, สถานศึกษา และองค์กรธุรกิจ

## ๑.๘ แผนแม่บทเทคโนโลยีสารสนเทศและการสื่อสาร (ฉบับที่ ๒) ของประเทศไทย พ.ศ.๒๕๕๒-๒๕๕๖

๑. การพัฒนากำลังคนด้าน ICT และบุคคลทั่วไป ให้มีความสามารถ ในการสร้างสรรค์ ผลิตภัณฑ์และ ใช้สารสนเทศอย่างมีวิจารณญาณและรู้เท่าทัน
๒. ปรับปรุงการบริหารจัดการและการกำกับดูแล กลไกและกระบวนการในการบริหารจัดการ

๓. ICT ระดับชาติอย่างมีธรรมาภิบาล โดยเน้นความเป็นเอกภาพการใช้ทรัพยากรอย่างคุ้มค่า และการมีส่วนร่วมของทุกภาคส่วนที่เกี่ยวข้อง
๔. การพัฒนาโครงสร้างพื้นฐานเทคโนโลยีสารสนเทศและการสื่อสาร
๕. การใช้เทคโนโลยีสารสนเทศและการสื่อสารเพื่อสนับสนุนการสร้างธรรมาภิบาลในการบริหาร และการบริการภาครัฐ
๖. ยกระดับขีดความสามารถในการแข่งขันของอุตสาหกรรม ICT เพื่อสร้างมูลค่าทางเศรษฐกิจ และรายได้เข้าประเทศ
๗. การใช้ ICT เพื่อสนับสนุนการเพิ่มขีดความสามารถในการแข่งขันอย่างยั่งยืน

#### ๑.๙ แผนแม่บทเทคโนโลยีสารสนเทศและการสื่อสาร (ฉบับที่ ๒) ของกระทรวงมหาดไทย

##### พ.ศ.๒๕๕๒-๒๕๕๖

๑. การบริหารจัดการด้าน ICT อย่างมีธรรมาภิบาล และเป็นสากล
๒. การใช้ ICT เพื่อการพัฒนาสู่สังคมอุดมปัญญาและเพิ่มศักยภาพทางการแข่งขันของประเทศ
๓. การพัฒนาโครงสร้างพื้นฐานเทคโนโลยีสารสนเทศและการสื่อสาร
๔. การนำเทคโนโลยีสารสนเทศและการสื่อสารมาเพิ่มประสิทธิภาพการบริการประชาชน
๕. การพัฒนากำลังคนด้านเทคโนโลยีสารสนเทศและการสื่อสาร

จากแผนแม่บทเทคโนโลยีสารสนเทศและการสื่อสาร (ฉบับที่ ๒) ของประเทศไทย พ.ศ.๒๕๕๒-๒๕๕๖

และแผนแม่บทเทคโนโลยีสารสนเทศและการสื่อสาร (ฉบับที่ ๒) ของกระทรวงมหาดไทย พ.ศ. ๒๕๕๒-๒๕๕๖ ข้างต้น การดำเนินการประยุกต์ใช้และพัฒนาเทคโนโลยีสารสนเทศของจังหวัดอำนาจเจริญ จึงจำเป็นต้องมีการวางแผนแม่บทเทคโนโลยีสารสนเทศและการสื่อสาร ภายใต้วิสัยทัศน์ พันธกิจ และยุทธศาสตร์ของหน่วยงาน เพื่อกำหนดวิสัยทัศน์ด้านไอซีที ยุทธศาสตร์ โครงการ ที่สอดคล้องกัน

## บทที่ ๒

### ทิศทางการพัฒนาและแผนยุทธศาสตร์ ICT จังหวัดอำนาจเจริญ

ทิศทางการพัฒนาและแผนยุทธศาสตร์ตามแผนแม่บท ICT ของจังหวัดอำนาจเจริญ ประกอบด้วย การกำหนด วิสัยทัศน์ พันธกิจ ประเด็นยุทธศาสตร์ เป้าประสงค์ ผลผลิต กลยุทธ์

#### ๑. วิสัยทัศน์

**“มีเครือข่ายความเร็วสูง ครอบคลุมหน่วยงานทุกระดับ สามารถรองรับฐานข้อมูลสารสนเทศที่ใช้งานร่วมกัน รองรับการเข้าสู่ประชาคมอาเซียน ประชาชนสามารถเข้าถึงบริการข้อมูลสารสนเทศได้ทุกด้าน และมีความพึงพอใจในการบริการภายในปี ๒๕๖๐”**

#### ๒. พันธกิจ

๑) บริหารจัดการระบบฐานข้อมูล เพื่อรองรับการพัฒนาจังหวัดให้มีคุณภาพ ส่งเสริมการใช้ประโยชน์ระบบฐานข้อมูล ข่าวสาร เพื่อการบริหาร บริการ วิชาการ รวมทั้ง จัดหาซอฟต์แวร์ที่เหมาะสม เพื่อเป็นเครื่องมือสำคัญในการพัฒนาระบบฐานข้อมูลในการพัฒนาจังหวัด

๒) พัฒนาระบบบริหารจัดการทรัพยากรด้านเทคโนโลยีสารสนเทศและการสื่อสาร (ICT) ของจังหวัด

๓) บริการข้อมูลด้านการพัฒนาจังหวัด ที่ครอบคลุมถูกต้อง รวดเร็ว ทันสมัย ปลอดภัย ตอบสนองความต้องการของผู้ใช้และประชาชนทั่วไป

๔) พัฒนาบุคลากรให้มีสมรรถนะด้านเทคโนโลยีสารสนเทศและการสื่อสาร (ICT) ได้มาตรฐาน สอดคล้องกับสถานการณ์

๕) พัฒนาระบบเครือข่ายสารสนเทศ บริการเครือข่ายที่ครอบคลุม เหมาะสม เชื่อมโยงกับหน่วยงานอื่นๆ

#### ๓. ประเด็นยุทธศาสตร์

๑) พัฒนาระบบสารสนเทศและปรับปรุงระบบฐานข้อมูลให้ได้มาตรฐาน

๒) พัฒนาระบบบริหารทรัพยากรด้านเทคโนโลยีสารสนเทศและการสื่อสาร

๓) พัฒนาศักยภาพของส่วนราชการในการนำเสนอข้อมูลด้านการพัฒนาจังหวัด ให้ครอบคลุม ถูกต้อง รวดเร็ว และทันสมัย

๔) พัฒนาและยกระดับบุคลากรให้มีศักยภาพด้าน ICT

๕) พัฒนาระบบเครือข่ายสารสนเทศ